

Plan de Prevención de Riscos Laborais

Edición 1ª

Organización: Universidade de Vigo

Actividade: Ensino Público Superior

Domicilio Social: Campus Universitario, Vigo (Pontevedra).

	Nome	Data	Selo, e sinatura
Elaborado por: Servizo de Prevención de Riscos Laborais	Mª. José Montero Vilariño Mª. del Carmen Álvarez González	05/04/2010	
Revisado por: Comité de Seguridade e Saúde	José Manuel García Vázquez	21/09/2011	
Aprobado por: Xerencia	Manuel Fernández Jauregui	21/12/2011	

Índice

1. Contido xeral.....	5
1.1. Introducción.....	5
1.2. Identificación da Universidade de Vigo	8
1.3. Organización da actividade en relación á prevención de riscos laborais.....	21
2. Alcance	27
3. Política de Prevención de Riscos Laborais. Obxectivos e metas	28
3.1. Política de Prevención de Riscos Laborais	28
3.2. Obxectivos e Metas.....	30
3.3. Asignación de recursos económicos.....	30
4. Organización da Prevención de Riscos Laborais	32
4.1. Funcións, responsabilidade, e autoridade	33
5. Planificación da prevención	41
5.1. Avaliación dos riscos	41
5.2. Planificación da acción preventiva.....	43
5.3. Requisitos legais, e outros requisitos	44
6. Competencia, formación, e toma de conciencia	46
7. Comunicación, participación e consulta	48
8. Documentación, e control dos documentos	50
8.1. Documentación	50
8.2. Control dos documentos	51

9. Control operacional	53
9.1. Control de normas de seguridade	54
9.2. Control de equipos e instalacións baixo regulación específica	54
9.3. Control da sinalización	55
9.4. Controis de seguridade	56
9.5. Control de equipos de traballo sen regulación específica	56
9.6. Control das compras	57
9.7. Control dos equipos de protección individual	58
9.8. Control de traballos con produtos químicos	59
9.9. Control de traballos con contratadas e subcontratadas	60
9.10. Control de traballos de especial risco.....	61
10. Vixilancia da saúde	62
11. Protección de traballadores/as especialmente sensibles a determinados riscos e protección da maternidade	63
12. Protección ante conflitos interpersoais e acoso laboral	65
13. Preparación e resposta ante emerxencias	66
14. Verificación	68
14.1. Medición e seguimento do desempeño.....	68
14.2. Investigación de incidentes.....	69
14.3. Non conformidades, accións correctivas, e preventivas.....	70
14.4. Control dos rexistros.....	70
14.5. Auditorías internas.....	71
15. Revisión do sistema.	73
16. Correspondencia co estándar ohsas 18001:2007.	75

17. Anexos	78
<i>Anexo I: Organigrama do Sistema de Xestión de Prevención de Riscos Laborais</i>	<i>79</i>
<i>Anexo II: Lista de procedementos do Sistema de Xestión de Prevención de Riscos Laborais</i>	<i>80</i>
<i>Anexo III: Control de cambios do Plan de Prevención de Riscos Laborais</i>	<i>81</i>
<i>Anexo IV: Lista de distribución controlada do Plan de Prevención de Riscos Laborais</i>	<i>82</i>
<i>Anexo V: Obxectivos do Sistema de Xestión de Prevención de Riscos Laborais</i>	<i>83</i>
<i>Anexo VI: Fontes do Sistema de Xestión de Prevención de Riscos Laborais</i>	<i>84</i>

1. Contido

xeral.

1.1. *Introdución.*

A Universidade de Vigo, como expresión da súa preocupación e compromiso coa seguridade e saúde dos traballadores e traballadoras que a integran, persigue a prevención, eliminación, e minimización dos riscos que poidan existir en todo momento no desenvolvemento da súa actividade.

Por elo, desenvolveu un Sistema de Xestión de Prevención de Riscos Laborais (en adiante SXPRL) baseado no cumprimento do marco legal vixente en materia de prevención de riscos laborais (en adiante PRL), e conforme aos requisitos do estándar vixente OHSAS 18.001.

No anexo VI "Fontes do SXPRL" expóñense brevemente os preliminares nos que se fundamenta o contido do presente Plan de PRL, e por extensión o SXPRL en xeral.

O presente Plan de PRL, elaborouse de tal xeito, que permite integrar neste mesmo documento a estrutura do Manual do SXPRL¹.

Os órganos de Goberno da Universidade de Vigo aceptan plenamente o contido do presente documento e dos procedementos, apoiando e impulsando todas as accións encamiñadas a lograr a súa plena aplicación.

Todo o persoal da Universidade de Vigo debe estar informado do contido do presente Plan de PRL e coñecer, no grao que lle corresponda, os procedementos derivados do mesmo.

O Plan de PRL ten por obxecto facilitar unha descrición adecuada do SXPRL, para que sirva de guía permanente durante a implantación, e funcionamento deste. É o documento básico de referencia, e recolle a descrición da estrutura e funcionamento xeral do SXPRL.

¹ A denominación sistema de xestión de prevención de riscos laborais (SXPRL), é similar á denominación de sistema de xestión de seguridade e saúde no traballo (SXSSST).

É de aplicación ás actividades e centros de traballo que integran a Universidade de Vigo, en función do alcance expresado no apartado 2.

É responsabilidade do Servizo de Prevención de Riscos Laborais, por delegación dos Órganos de Goberno da Universidade de Vigo:

- A planificación, análise, e elaboración dos diferentes capítulos do Plan de PRL.
- A planificación, análise, e elaboración da documentación derivada directamente do Plan de PRL (procedementos referenciados no mesmo).
- A emisión e distribución controlada dos exemplares do Plan de PRL.
- O mantemento do Plan de PRL e da documentación directamente emanada do mesmo (constituída en primeira instancia polos procedementos reflectidos no seu contido).

Os Órganos de Goberno da Universidade de Vigo son responsables da aprobación inicial do presente Plan de PRL e das modificacións posteriores.

Todas as páxinas do Plan de PRL levan indicado:

- Nome e logotipo da Universidade de Vigo.
- O título de Plan de Prevención de Riscos Laborais, e o subtítulo de Manual do Sistema de Xestión de Prevención de Riscos Laborais.
- A identificación, tanto de quén o realizou, como de quén o revisou, e quén o aprobou.
- A datas da súa realización, revisión, e aprobación.
- A edición na que se encontra.
- O número de páxina, e o número total de páxinas do Plan de PRL.

Na portada do Plan de PRL figuran os cadros correspondentes a:

- Data, sinatura, e selo do Servizo de Prevención de Riscos Laborais que ten

realizado o Plan de PRL.

- Data, sinatura, e selo do Comité de Seguridade e Saúde, que ten revisado o Plan de PRL.
- Data, sinatura, e selo da súa aprobación por parte da Xerencia (en representación dos Órganos de Goberno) da Universidade de Vigo .Sendo a data de aprobación a que conleva a súa aplicación obrigatoria.

O Servizo de Prevención de Riscos Laborais é responsable de analizar, e propoñer as modificacións do Plan de PRL, sendo responsabilidade súa tamén, que todas e todos os posuidores dunha copia controlada reciban a edición última que modifica á anterior

A revisión², e aprobación do Plan de PRL modificado é responsabilidade respectivamente, do Comité de Seguridade e Saúde, e da Xerencia (en representación dos Órganos de Goberno) da Universidade de Vigo.

Toda modificación do Plan de PRL supón unha nova edición. A modificación introducida rexístrase no control de cambios ANEXO III do Plan de PRL.

A distribución de copias controladas do Plan de PRL farase ao persoal incluído no ANEXO IV "Lista de distribución controlada do Plan de PRL". Á recepción dunha nova edición do Plan de PRL a persoa que o reciba será responsable da destrución da anterior edición.

² O concepto de revisión por parte do Comité de Seguridade e Saúde enténdese como participación na elaboración e configuración do SXPRL, mediante o debate e o intercambio de opinións, e apertura dun proceso de diálogo presididos polo espírito de cooperación e boa fe, sen prexuízo da capacidade resolutiva por parte dos Órganos de Goberno en virtude do seu lexítimo e recoñecido poder de dirección.

1.2. Identificación da Universidade de Vigo.

Organización: Universidade de Vigo.

Código Postal: 36310.

Poboación: Campus Universitario. Vigo (Pontevedra).

País: España.

Teléfono: 986 818 712.

Fax: 986 812 060.

Páxina web: www.uvigo.es.

A Universidade de Vigo con CIF: Q-8650002B é unha entidade de dereito público á que lle corresponde, no ámbito das súas competencias, o servizo público de educación superior.

Como consecuencia deste carácter de servizo público, xenéranse diversas actividades que se expoñen de forma sintética a continuación:

- Actividade de ensino superior universitario.
- Actividade investigadora, tanto básica como aplicada, derivada da creación artística, e do desenvolvemento científico e tecnolóxico.
- Actividade cultural, artística, e deportiva.
- Actividade económico-social (desenvolvemento industrial, empresarial, e social).
- Actividades auxiliares (administrativas, de mantemento, de limpeza, de transporte e distribución, etc.).

A súa vez, para a realización destas actividades derívanse unha serie de procesos, que de forma xenérica, clasifícanse en:

- Procesos estratéxicos (vinculados coa conceción e orientación da Universidade de Vigo en xeral, e coa visión e dirección do SXPRL en particular).
- Procesos de apoio (relacionados cos aspectos administrativos e de

atención ao público, de mantemento e traballos de limpeza, de compras e subministros, de transporte e distribución, loxísticos e de intendencia xeral, etc.)

- Procesos operativos (os ligados de forma máis directa coas actividades inherentes da Universidade de Vigo, como son a docencia, a investigación, e o fomento da cultura, o arte e o deporte, así como o desenvolvemento económico e social).

A Universidade de Vigo está integrada por tres campus (Vigo, Pontevedra, e Ourense), nos que se ubican os distintos centros de traballo (facultades, escolas, centros de investigación, bibliotecas, instalacións deportivas, instalacións culturais, e edificios deservizos).

Establécese que xerarán actualizacións automáticas do Plan de PRL, tanto aquelas variacións cuantitativas que sexan significativas sobre o total da plantilla reflectida na última edición vixente do Plan de PRL, como aqueles cambios cualitativos que se determinen como substanciais.

A continuación, detállanse os centros por campus e os traballadores/as (que suman un total de 2.977 ³,) adscritos a ditos centros:

³ Debido á dimensión e fluctuación do número de traballadores/as, éste é un número aproximado datado a Novembro de 2009, co obxecto de referenciar e contextualizar o SXPRL.

Campus de Vigo: 1.982 traballadores/as e 19 edificios

<i>Centro de traballo</i>	<i>Número de Traballadores/as.</i>
Edificio de Reitoría e Edificio de Xerencia e Servizos Centrais.	193
Parque Móbil.	Persoal incluído dentro do epígrafe de Edificio de Reitoría, Xerencia e Servizos Centrais.
Biblioteca Central.	68 (que inclúe 3 traballadores/as da Biblioteca de Torrecedeira).
Aulario.	23 (Incluindo un traballador/a do consello social).
Edificio de Deportes.	14
Edificio de Ciencias Experimentais:	
-Facultade de CC. do Mar.	128
-Facultade de Bioloxía.	168
-Facultade de Química (con instalacións no edificio da Facultade de Filoloxía e Tradución).	132
E.S.E. Industrial (sita no campus de Vigo, e con instalacións no edificio da Facultade de Filoloxía e Tradución).	264
E.S.E. Industrial (sita no campus da cidade).	124
E.S.E. Industrial (Edificio de Fundición).	9
E.S.E. de Minas.	30
E.S.E. de Telecomunicacións.	239
Facultade de CC. Económicas e Empresariais.	190
Facultade de CC. Xurídicas e do Traballo.	85
Facultade de Filoloxía e Tradución.	198
E.U. de Estudos Empresariais.	52
CACTI	60
ECIMAT	5
MTI	--

Campus de Pontevedra: 401 traballadores/as e 7 edificios

<i>Centro de traballo</i>	<i>Número de Traballadores/as.</i>
Edificio Casa Campás.	6
Edificio de Facultade de Belas Artes.	84
Edificio de Facultade de CC. da Educación e do Deporte.	98
Edificio de Facultade de CC. Sociais e da Comunicación.	92
Edificio de E.U. de Enxeñería Técnica Forestal.	58
Edificio de Facultade de Fisioterapia.	42
Pavillón deportivo.	5
Persoal de Biblioteca (A súa ubicación principal atópase na Facultade de CC. Sociais e da Comunicación).	16

Campus de Ourense: 594 traballos/as e 11 edificios

<i>Centro de traballo</i>	<i>Número de Traballos/as.</i>
Unidade administrativa.	24
Edificio de Ferro (ou Facultades):	
Facultade de Historia	65
Facultade de CC. da Educación	93
Edificio de Físicas (facultade de Ciencias).	251 (incluíndo a 164 de Físicas e Ciencias, e a 87 de Enxeñería Informática)
Edificio de Politécnico:	
-Facultade de Ciencias.	
-E.S.E. Informática.	
Pavillóns I e II (facultade de Ciencias).	Persoal contabilizado na adscrición a outros centros de traballo.
Biblioteca Central.	24
Edificio Xurídico-Empresarial:	
-Facultade de Dereito.	43
-Facultade de CC. Empresariais e Turismo.	87
Servizo de Deportes.	7
CITI	Persoal contabilizado na adscrición a outros centros de traballo.
CACTI (As súas instalacións atópanse no Centro Tecnolóxico da Carne).	Persoal contabilizado na adscrición a outros centros de traballo.
Pavillón de estudantes.	Persoal ⁴ contabilizado na adscrición a outros centros de traballo.

⁴ Referido a potencial persoal de administración e servizos. Expresamente non se inclúe aos estudantes, que en ningún caso son traballadores (ausencia de relación laboral) baixo o termo persoal.

Pode establecerse unha tipoloxía básica dos centros de traballo, en función da actividade que de xeito salientable desenvólvese nos mesmos, distinguíndose:

- Centros de traballo de carácter eminentemente administrativo, e de servizos:

Campus de Vigo: Edificio de Reitoría, Edificio de Xerencia e Servizos Centrais, Edificio de Fundición, Edificio Miralles, Parque móbil.

Campus Pontevedra: Casa Campás.

Campus de Ourense: Unidade Administrativa, Pavillón de estudantes (incluído nese epígrafe, aínda que as actividades dos estudantes non constitúan unha relación laboral).

- Centros de traballo de carácter eminentemente deportivo:

Campus de Vigo: Instalacións e Pavillón Polideportivo.

Campus de Pontevedra: Pavillón Polideportivo.

Campus de Ourense: Instalacións e Pavillón Polideportivo.

- Centros de traballo de carácter especificamente e eminentemente investigador (que inclúe tamén os edificios destinados a bibliotecas⁵):

Campus de Vigo: CACTI, ECIMAT, MTI, Edificio da Biblioteca Universitaria.

Campus de Ourense: CITI, CACTI⁶, Edificio da Biblioteca Universitaria.

⁵ Ademais destes centros destinados a biblioteca, tamén existen instalacións bibliotecarias localizadas nos centros de docencia e investigación, e que se describen no punto seguinte.

⁶ As instalacións do CACTI en Ourense, atópanse no Centro Tecnolóxico da Carne, centro de traballo externo á Universidade de Vigo.

- Centros de traballo de carácter eminentemente docente e investigador:

Campus de Vigo: Edificio de Ciencias Experimentais, que alberga a Facultade de CC. do Mar, a Facultade de Bioloxía, e a Facultade de Química (con instalacións a súa vez, no edificio da Facultade de Filoloxía e Tradución), edificio da E.S.E. Industrial (con instalacións a súa vez, no edificio da Facultade de Filoloxía e Tradución), edificio da E.S.E. de Minas, edificio da E.S.E. de Telecomunicacións, edificio da Facultade de CC. Económicas e Empresariais, edificio da Facultade de CC. Xurídicas e do Traballo, complexo de edificios da Facultade de Filoloxía e Tradución, edificios da E.U. de Estudos Empresariais, edificio da E.S.E. Industrial (sita no campus da cidade).

Campus de Pontevedra: edificio da Facultade de Belas Artes, edificio da Facultade de CC. da Educación e do Deporte, edificio da Facultade de CC. Sociais e da Comunicación, edificio da E.S.E. Forestal, edificio da Facultade de Fisioterapia.

Campus de Ourense: edificio de Ferro (ou Facultades), que alberga a Facultade de Historia e a Facultade de CC. da Educación, edificio de Físicas (que albergan instalacións da Facultade de Ciencias), edificio de Politécnico, que alberga a Facultade de Ciencias e a E.S.E. Informática, edificios dos Pavillóns I y II (que albergan instalación da Facultade de Ciencias), edificio Xurídico-Empresarial, que alberga a Facultade de Dereito e a Facultade de CC. Empresariais e Turismo.

- Outros centros e lugares de traballo non pertencentes á Universidade de Vigo:

Neste epígrafe, faise referencia tanto a posibles centros de traballo ou instalacións doutras entidades, como a espazos ou lugares públicos onde o persoal da Universidade de Vigo pode desenvolver a súa actividade ou parte da mesma (por exemplo, ao levar a cabo traballos e investigacións de campo).

En canto ás características con potencial relevancia en materia de PRL e que describen ao persoal da Universidade de Vigo, destácanse as seguintes (o número total de persoas empregadas cífrase de forma aproximada en 2.977):

- Por ámbitos:

Campus de Vigo (1.982 traballadores/as, que representa o 66,58 %).

Ámbito tecnolóxico: 542 persoas, que representa un 18,2 %.

Ámbito xurídico-social e de humanidades: 473 persoas, que representa un 15,89 %.

Ámbito de ciencias: 428 persoas, que representa un 14,38 %.

Ámbito de Torrecedeira: 176 persoas, que representa un 5,91 %.

Ámbito CACTI: 60 persoas, que representa un 2,02 %.

Ámbito ECIMAT: 5 persoas, que representa un 0,17 %.

Ámbito reitoría, xerencia e servizos centrais (inclúe ao resto de centros sen ámbito específico definido): 298 persoas, que representa un 10,01 %.

Campus de Pontevedra.

Ámbito único: 401 persoas, que representa o 13,47 %.

Campus de Ourense (594 traballadores/as, que representa o 19,95 %).

Ámbito do campus norte: 453 persoas, que representa un 14,55 %.

Ámbito do campus sur: 161 persoas, que representa un 5,4 %.

Ámbito CITI: Na actualidade o persoal deste centro está adscrito a outros centros.

- Por colectivo laboral:

Persoal Docente e Investigador (PDI): 1.602 persoas (incluíndo 3 lectores/as de idioma estranxeiro), o que representa un 53,81 %.

Persoal de Administración e Servizos (PAS): 767 persoas (incluíndo, 7 altos cargos, e 12 técnicos/as de infraestruturas e outros), o que representa un 25,77 %.

Persoal de investigación: 608 persoas, o que representa un 20,42 %.

- Por procedencia:

España: 2.927 persoas, o que representa un 98,32 %.

Unión europea: 24 persoas, o que representa un 0,81 %.

Europa (non pertencente á U.E.): 3 persoas, o que representa un 0,1 %

Latinoamérica: 16 persoas, o que representa un 0,54 %.

Estados Unidos: 4 persoas, o que representa un 0,13.

Asia: 3 persoas, o que representa un 0,1 %.

- Por antigüidade:

Persoal en alta na empresa con anterioridade o ano 2006: 1.535 persoas, o que representa un 51,56 %.

Persoal en alta na empresa comprendida entre 2006 e 2008: 858 persoas, o que representa un 28,82 %.

Persoal en alta na empresa con posterioridade ao 2009: 584 persoas, o que representa un 19,62 %.

- Por idade (non hai traballadores/as menores de 18 anos):

Persoal con idade maior a 70 anos: 6 persoas. Representan un 0,2 %.

Persoal con idade comprendida entre 60 e 70 anos: 196 persoas. Representan un 6,58 %.

Persoal con idade comprendida entre 50 e 60 anos: 463 persoas. Representan un 15,56 %.

Persoal con idade comprendida entre 40 e 50 anos: 1.179 persoas. Representa un 39,6 %.

Persoal con idade comprendida entre 30 e 40 anos: 795 persoas. Representan un 26,7 %.

Persoal con idade comprendida entre 20 e 30 anos: 338 persoas. Representa un 11,36 %.

- Por sexo:

Homes: 1.606, o que representa un 53,95 %.

Mulleres: 1.371, o que representa un 46,05 %.

A Universidade de Vigo, dispón a través do seu Servizo de Persoal dos datos informatizados coas referencias persoais e individuais de todos os traballadores e traballadoras. Entre os que inclúense principalmente:

- Nome, apelidos, y NIF do persoal (NIE no caso de traballadores/as estranxeiros).
- Idade dos traballadores/as.
- Sexo dos traballadores/as.
- Vinculación contractual.
- Categoría profesional.
- Antigüidade na empresa.
- Centro de adscrición dos traballadores/as.

En referencia ao colectivo estudantil, e aínda que non constituía un colectivo laboral, indícase no presente Plan de PRL os datos⁷ cuantitativos do alumnado desagregados tanto por campus e centros, como pola natureza da súa matriculación (estudantes integrados, estudantes de centros adscritos, estudantes de terceiro ciclo, estudantes de masters e POP,s, e estudantes de títulos propios de posgrao e outros), co obxectivo de reflectir con unha maior amplitude a dimensión e características da Universidade de Vigo.

Campus de Vigo: Total de 11.792 alumnos/as integrados

<i>Centro de docencia</i>	<i>Estudantes matriculados por centro.</i>
<hr/>	
Edificio de Ciencias Experimentais:	
Facultade de CC. do Mar.	429
Facultade de Bioloxía.	457
Facultade de Química (con instalacións no edificio da Facultade de Filoloxía e Tradución).	215
<hr/>	
E.S.E. Industrial (con instalacións no edificio da Facultade de Filoloxía e Tradución):	
Campus de vigo	1.801
Campus da cidade.	2.090
<hr/>	
E.S.E. de Minas.	401
<hr/>	
E.S.E. de Telecomunicacións.	1.292
<hr/>	
Facultade de CC. Económicas e Empresariais.	1.706
<hr/>	
Facultade de CC. Xurídicas e do Traballo.	1.232
<hr/>	
Facultade de Filoloxía e Tradución.	1.092
<hr/>	
E.U. de Estudos Empresariais.	1.077

⁷Datos extraídos da memoria do curso 2007-2008

Campus de Pontevedra: 3.474 alumnos/as integrados

<i>Centro de docencia</i>	<i>Estudantes matriculados por centro</i>
Edificio de Facultade de Belas Artes.	640
Edificio de Facultade de CC. da Educación e do Deporte.	1.582
Edificio de Facultade de CC. Sociais e da Comunicación.	853
Edificio de E.S.E Forestal.	214
Edificio de Facultade de Fisioterapia.	185

Campus de Ourense: 4.632 alumnos/as

<i>Centro de docencia</i>	<i>Estudantes matriculados por centro</i>
Edificio de Ferro (ou Facultades):	
- Facultade de Historia.	125
- Facultade de CC. da Educación.	1.551
Edificio de Físicas:	
- Facultade de Ciencias.	438
- E.S.E. Informática.	812
Edificio Xurídico-Empresarial:	
- Facultade de Dereito	530
- Facultade de CC. Empresariais e Turismo	1.176

Ao total de estudantes integrados (19.898), hai que agregar 1.233 estudantes de terceiro ciclo, o que suma 21.131 alumnos/as que desenvolven a súa discencia en centros da UNIVERSIDADE DE VIGO.

Per outra banda, tamén hai que incluír a aqueles estudantes que igualmente desenvolven a súa actividade discente (referida tanto a masters e POP,s, como a estudos propios de posgrao e outros) nas instalacións da UNIVERSIDADE DE VIGO.

O resultado final de alumnos/as que levan a cabo a súa actividade discente en instalacións directamente xestionadas pola Universidade de Vigo é de 25.540 estudantes.

Ademais, a dita cantidade, hai que engadir 1.003 alumnos/as de centros adscritos (centros que non pertencen nin xestiona a Universidade de Vigo).

A título informativo, descríbense a súa composición

<i>Centros adscritos</i>	<i>Estudantes matriculados por centro</i>
E.U. de Enfermería Meixoeiro - Vigo	158
E.U. de Enfermería Povisa - Vigo	196
E.U. de Profesorado de EXB - Vigo	276
E.U. de Enfermería de Pontevedra	166
E.U. de Enfermería de Ourense	207

O balance final arroxa un resultado de 26.543 alumnos/as matriculados na Universidade de Vigo.

No curso académico 2008-2009, e en espera de ter os datos desagregados por centros, adiántase que o global de matrículas de estudantes en primeiro e segundo ciclo cífrase en 19.886, aos que hai que agregar 1.202 estudantes de terceiro ciclo, 698 estudantes, e 1.640 estudantes de titulacións propias de posgrao, o que fai un total de 23.426 estudantes.

Ademais, hai que indicar a adscrición á Universidade de Vigo de dous novos centros, como son a Escola Naval Militar de Marín, e a Escola de Negocios Caixanova.

1.3. Organización da actividade en relación coa Prevención de Riscos Laborais.

A organización da actividade con respecto á prevención de riscos laborais ven marcada por dous feitos que se vinculan e se conectan entre si. Por unha banda, fan referencia á existencia de centros de traballo diferenciados, e por outra banda, á existencia duns recursos humanos diferenciados pola súa pertenza a distintos colectivos laborais.

- En relación aos centros de traballo e o seu goberno:

Clasifícanse segundo as táboas que se expoñen a continuación, en función dos seguintes criterios:

- Diferénciase os centros de traballo en función da súa pertenza aos distintos campus existentes na Universidade de Vigo.
- Diferénciase os centros de traballo en función da súa adscrición aos distintos ámbitos de administración e xestión existentes na Universidade de Vigo. Con respecto aos centros de traballo que carecen estritamente de vinculación con algún ámbito de administración e servizos (centros de investigación, os centros que constitúen bibliotecas, e centros exclusivamente destinados á actividade de administración e servizos no Campus de Vigo) mantense a nomenclatura de ámbito na súa clasificación aos únicos efectos de posibilitar a súa identificación de forma homoxénea con respecto aos demais centros de traballo.
- Diferénciase os centros de traballo en función da súa localización física ou xeográfica.

Campus Vigo
Edifícios: 19

		<i>Zona xeográfica</i>		
		<i>Lagoas- Marcosende</i>	<i>Cidade de Vigo</i>	<i>Illa de Toralla</i>
<i>Ámbito</i>	<i>Reitoría, Xerencia e Servizos Centrais.</i>	Edificio de Reitoría. Edificio de Xerencia e Servizos Centrais. Aulario. Instalacións deportivas.	Parque Móbil	
	<i>Ciencias Experimentais.</i>	Edificio de Ciencias Experimentais (Facultades de CC. do Mar, de Bioloxía, e de Química),		
	<i>Tecnolóxico.</i>	ESE Industrial. ESE de Minas. ESE de Telecomunicacións. Edificio de Fundición.		
	<i>Xurídico-Social, e Humanidades.</i>	Facultade de CC. Económicas e Empresariais. Facultade de CC. Xurídicas e do Traballo. Facultade de Filoloxía e Tradución.		
	<i>Torrecedeira.</i>		EU de Estudos Empresariais. ESE Industrial.	
	<i>Centros de Investigación</i>	CACTI MTI Biblioteca Universitaria		ECIMAT

Campus Pontevedra
Edifícios: 7

		Zona xeográfica	
		Cidade de Pontevedra	A Xunqueira
Ámbito	Único	Casa Campás. Edificio de Belas Artes.	Edificio de CC. da Educación. Edificio de CC. Sociais e da Comunicación. Edificio de ESE Forestal. Edificio de Facultade de Fisioterapia. Pavillón deportivo.

Campus Ourense
Edifícios: 11

		Zona xeográfica		
		Campus Norte	Campus Sur	Polígono Industrial de San Cibrao das Viñas (Ourense)
Ámbito	Campus Norte	Unidade administrativa Edificio de Ferro (ou Facultades) Edificio de Politécnico (ciencias) Edificio de Físicas Pavillóns I e II Pavillón de estudantes		
	Campus Sur		Edificio Xurídco-Empresarial Instalacións deportivas.	
	Centros de Investigación		Biblioteca Universitaria	CITI CACTI ⁸

⁸ As instalacións do CACTI en Ourense atópanse nas dependencias do Centro Tecnolóxico da Carne. Centro externo á Universidade de Vigo.

- En relación aos recursos humanos e a súa xestión:

Diferénciase un dobre criterio de clasificación segundo se atenda ao traballo desenvolto, ou segundo se atenda á pertenza ao colectivo laboral.

1. Clasificación en función do traballo desenvolvido:

- Persoal docente e de investigación (PDI).
- Persoal contratado a cargo de proxectos de investigación.
- Persoal de administración e servizos (PAS).

Estímase de maior significación este criterio (en función do traballo desenvolvido), porque:

- A avaliación de riscos laborais fundaméntase no traballo desenvolvido, e sobre ela derívanse as medidas preventivas que se consideran necesarias.
- A configuración da actuación preventiva e a súa operatividade, fundaméntase, no relativo ao persoal, no traballo desenvolvido.

A diversidade dos postos de traballo na Universidade de Vigo é elevada, polo que cada centro conta coa súa clasificación característica de avaliación por postos.

Se ben, unha clasificación xeral e reflectida nas avaliacións de risco é a relacionada coa distinción entre o persoal que ten unha actividade vinculada directamente coa docencia e a investigación, e o persoal que ten unha actividade vinculada directamente coa administración e servizos dos centros.

2. Clasificación en función do colectivo laboral ao que se pertence:

- Persoal Funcionario PDI.
- Persoal Funcionario PAS.
- Persoal laboral contratado PDI.
- Persoal laboral contratado Investigadores.
- Persoal laboral contratado PAS.

Clasificación con repercusións en materia de PRL, que poden resumirse en dous aspectos principais:

- A asistencia ante accidentes de traballo e enfermidades profesionais é diferente, xestionándose a súa asistencia a través de MUFACE para o persoal PDI funcionario, e a través da Mutua de Traballo de Accidentes de Traballo e Enfermidades Profesionais para o resto do persoal.
- A representación dos traballadores/as articúlase en base a de ditos colectivos diferenciados.

Referido aos recursos humanos indícase que dos trazos definitorios do persoal que se teñen descrito no apartado 1.2. do presente Plan de PRL, non se infire ningunha característica que de xeito significativo resulte determinante na súa influencia na seguridade e saúde das tarefas realizadas, agás aquelas derivadas da posible presenza de traballadoras embarazadas ou de traballadores/as especialmente sensibles. Casos nos que se contempla dentro do SXPRL un procedemento para o seu tratamento específico.

En canto aos traballos e servizos contratados externamente, son tratados de forma conxunta a través da coordinación de actividades empresariais, dispoñéndose dentro do SXPRL dun procedemento específico para a definición da sistemática de traballo.

Entre as actividades contratadas externamente, e sendo compatible coa posibilidade de que se poida producir a coincidencia de actividades similares efectuadas por persoal propio da Universidade de Vigo, pode mencionarse e referirse globalmente (e de forma non exhaustiva) por ser as máis comúns ou ter unha maior relevancia en materia de PRL, as seguintes:

- O transporte e subministro de equipos de traballo e produtos químicos.
- Diversos servizos, como servizos de limpeza, xardinería, copistería, ou de cafetería e restauración.
- Os servizos de mantemento das instalacións, de igual forma que a realización de reformas, ampliacións ou melloras das mesmas, realizadas por empresas externas á Universidade de Vigo, que se xestionan a través dunha Unidade Técnica, coordinada polo Director da Área de Obras, Instalacións e Infraestruturas da Universidade de Vigo, sendo o seu cometido o de planificar, supervisar, e validar a adecuación dos traballos efectuados polas empresas externas contratadas a tal fin.
- A recollida e xestión dos residuos levada a cabo por empresas externas (xestores autorizados), que planifica e contrata a Oficina de Medio Ambiente (O.M.A.) da Universidade de Vigo.

2. Alcance.

O alcance do SXPRL engloba todas as actividades (tanto principais, como auxiliares) e a todos os procesos inherentes a cada unha delas (tanto estratéxicos, como operativos, e de apoio) levados a cabo pola Universidade de Vigo.

3. Política de prevención de riscos laborais, obxectivos e metas.

3.1. Política de Prevención de Riscos Laborais.

A Política de Prevención de Riscos Laborais da Universidade de Vigo, fundaméntase sobre a base da satisfacción das necesidades e na mellora das condicións laborais da organización en materia de seguridade e saúde, protexendo a todas as persoas que conforman a Universidade de Vigo, cumprindo coa lexislación vixente e adoptando un compromiso coa acción preventiva.

A Política de Prevención de Riscos Laborais da Universidade de Vigo fundaméntase nos seguintes principios, que son aprobados e asumidos polos Órganos de Goberno da mesma, presididos polo Reitor da Universidade de Vigo:

1. Establécese un compromiso claro e inequívoco de cumprir especificamente co marco legal vixente en materia de prevención de riscos laborais, e ademais, de cumprir con calquera outro requisito legal de aplicación, así como con calquera outro requisito asumido pola Universidade de Vigo, relacionado cos perigos para a seguridade e saúde no traballo.
2. Establécese un compromiso explícito de prevención de danos e do deterioro da saúde, eliminando os riscos na súa orixe sempre que sexa posible, pondo en práctica as medidas preventivas precisas que posibiliten controlar e aceptar o risco ata lograr un nivel de seguridade e saúde tolerable.
3. Establécese un compromiso permanente coa mellora continua da xestión da seguridade e saúde no traballo, a través da planificación e definición de obxectivos e metas para conseguilos, así como dun seguimento e dunha revisión periódica dos mesmos.
4. A Prevención de Riscos Laborais concíbese como parte inherente do traballo e como condición necesaria dun traballo de calidade, desenvolvendo e fomentando unha cultura de empresa que sexa interiorizada por todas as persoas que compoñen a Universidade de Vigo, e incluíndo tamén a concienciación de todas aquelas outras persoas que

colaboran, dunha ou doutra maneira, coa Universidade de Vigo, e en definitiva e en xeral, de toda a sociedade.

5. Os traballadores e traballadoras son o máis importante, e por elo, a competencia e formación en materia de Prevención de Riscos Laborais constitúe un elemento básico desta política.

6. O nivel de innovación e avance tecnolóxico da Universidade de Vigo constitúen un recurso da máxima relevancia, e por iso é prioritario garantir unha xestión eficaz do mesmo.

7. Defínese como elemento vertebrador e condutor para garantir un nivel óptimo de seguridade e saúde no traballo, a existencia e operatividade dun Sistema de Xestión documentado, áxil, e moderno, acorde tanto coas novas teorías da xestión, como coas novas tecnoloxías da información, que garanten a súa vixencia, dinamismo, e actualización, e en definitiva a súa eficiencia.

8. É indispensable para acadar a eficacia do Sistema de Xestión de Prevención de Riscos Laborais a comunicación e participación das persoas a quen afecta, e que o compoñen, tal que serva de estímulo para a interacción e o desempeño proactivo da actuación preventiva por parte de todos.

9. A saúde (caso de completo benestar nos aspectos físicos, mentais, e sociais do individuo), e a súa maximización, é o fin último perseguido. Como expresión da mesma, instrumentalízase o grao de satisfacción acadado, percibido, e expresado polo individuo, e por tanto, a súa maximización convértese nun principio de actuación esencial desta política. E nesta liña, tamén búscase unha universidade comprometida coa igualdade, e cunha visión integral da persoa.

10. A Prevención de Riscos Laborais constitúese nun elemento de referencia da imaxe fiel que desexa a Universidade de Vigo, abandeirada e na vangarda do progreso, da calidade, e do benestar social.

A Política de Prevención de Riscos Laborais é participada por todos os traballadores e traballadoras da Universidade de Vigo a través da súa revisión no seo do seu Comité de Seguridade e Saúde.

Os Órganos de Goberno, presididos polo Reitor da Universidade de Vigo, comprométense a desenvolver as directrices marcadas na Política de Prevención de Riscos Laborais para levar a cabo a súa aplicación, garantindo a súa revisión periódica, e a súa difusión pública.

3.2. Obxectivos e metas.

A Política de PRL da Universidade de Vigo proporciona o marco de referencia para establecer e revisar os seus obxectivos e metas.

Tendo como referente esta política, defínense os obxectivos e os períodos para a súa consecución.

Os obxectivos establecidos e vixentes do SXPRL, son os que se contemplan no "Anexo V: Obxectivos de PRL", do presente Plan de PRL.

Os obxectivos de PRL consensúanse entre todos os traballadores e traballadoras da Universidade de Vigo a través do seu Comité de seguridade e Saúde.

A Universidade de Vigo e os seus Órganos de Goberno, deixan claro o seu compromiso con estes obxectivos, garantindo que se determinan os e/ou as responsables, as metas planificadas, a súa temporalización, os recursos previstos (tanto humanos, como materiais), e as revisións contempladas para asegurar a boa marcha dos mesmos.

3.3. Asignación de recursos humanos, técnicos, materiais e económicos.

De forma xeral, cabe indicar que para o desenvolvemento da actividade preventiva e a consecución dos obxectivos fixados, a Universidade de Vigo destina os seguintes recursos:

- En canto aos recursos humanos, e de carácter técnico.

A Universidade de Vigo dispón de un Servizo de Prevención de Propio (que asume as especialidades de seguridade, e ergonomía e psicocioloxía aplicada. E dispón dun

Servizo de Prevención Alleo (que asume as especialidades de hixiene industrial e vixilancia da saúde).

Ademais, a Universidade de Vigo dispón dunha estrutura organizativa para levar a cabo a execución da PRL, e polo tanto, como non pode ser doutro modo, para o logro dos obxectivos en materia de PRL, á vez que evidencia a integración da PRL na actividade da empresa.

Por último, a Universidade de Vigo, pode dispoñer en función das súas necesidades e circunstancias, de recursos aportados por outras entidades externas, en función dos servizos contratados.

- En canto aos recursos de índole material e económica

A Universidade de Vigo, conta cuns orzamentos xerais para o desenvolvemento da súa actividade.

A estrutura clasifícase nos programas funcionais seguintes:

- Docencia.
- Apoio ao alumnado e á docencia.
- Fomento e desenvolvemento da Investigación.
- Dotación de Fondos Bibliográficos.
- Extensión Universitaria.
- Dotación e Mantemento de Infraestrutura.
- Goberno e Administración da Universidade de Vigo.

Os orzamentos contemplan entre as súas partidas xerais, recursos destinados transversalmente, e ben explícita ou implícitamente, á consecución dos obxectivos establecidos no SXPRL.

4. Organización da prevención de riscos laborais.

Modalidade preventiva, e órganos de representación.

A Universidade de Vigo constituíu un Servizo de Prevención Propio de Riscos Laborais, que asume as especialidades de seguridade no traballo, e ergonómia e psicoloxía aplicada, concertando ⁹ cun Servizo de Prevención Alleo, as especialidades de hixiene industrial, ergonómia e psicoloxía aplicadas ¹⁰, e vixilancia da saúde

Ademais, tense constituído o Comité de Seguridade e Saúde, como órgano de participación destinado á consulta periódica e regular das actuacións en materia de PRL.

Os Órganos de Goberno designan como representantes de cara ao SXPRL ao Xerente, e ao Vicerreitor/a coas competencias en materia de planificación.

Os cometidos son os de:

- Asegurarse de que o SXPRL establececese, implementa e mantén de acordo co estándar OHSAS 18001.
- Asegurarse de que os informes de desempeño do SXPRL presentase aos Órganos de Goberno para a súa revisión, e se utilizan como base para a mellora de xestión da PRL.

⁹ Concerto con data inicial de 29/11/2002. E modificado o 05/08/2006, con efectos dende o 01/07/2006.

¹⁰ Dado que o Servizo de Prevención Propio asume a especialidade de ergonómia e psicoloxía aplicada, debe entenderse a súa inclusión no concerto como un complemento e reforzo, e non como unha substitución do Servizo de Prevención Alleo por parte do Servizo de Prevención Alleo en canto a súa asunción.

4.1. *Funcións, responsabilidade e autoridade.*

A Lei de PRL no seu artigo 16 punto 1 establece:

A prevención de riscos laborais deberá integrarse no sistema xeral de xestión da empresa, tanto no conxunto das súas actividades como en todos os niveis xerárquicos desta, a través da implantación e aplicación dun plan de prevención de riscos laborais a que se refire o párrafo seguinte.

Este plan de prevención de riscos laborais deberá incluír a estrutura organizativa, as responsabilidades, as funcións, as prácticas, os procedementos, os procesos e os recursos necesarios para realizar a acción de prevención de riscos na empresa, nos termos que regulamentariamente se establezan.

Por conseguinte, a empresa debe garantir a seguridade e saúde de todos os traballadores e traballadoras en todos aqueles aspectos relacionados co traballo: organización e control da actividade, avaliación de riscos, planificación preventiva, información, formación, participación e consulta, medidas de emerxencia, vixilancia da saúde, etc. Asignando as responsabilidades en materia de prevención dentro da súa estrutura xerárquica.

No caso da Universidade de Vigo, e pola dimensión e a complexidade da institución, establécense tres liñas de estruturación funcional, que se complementan e integran para propiciar unha actuación preventiva unificada e eficaz, por parte dos seguintes axentes principais, que sinteticamente expóñense a continuación:

1. *Unha liña de funcionamento directa sobre a dirección e a xestión dos centros de traballo.*

- Responsables de PRL de centro (o concepto de dita figura defínese a continuación, tras a presentación das tres liñas de funcionamento).

2. *Unha liña de funcionamento transversal, en relación á exposta anteriormente.*

- Reitor/a.

- Secretaría Xeral (Secretario/a Xeral), e Vicerreitorados (Vicerreitores/as).
- Xerencia (Xerente/a).
- Áreas, Oficinas, e Servizos (Responsables correspondentes).
- Departamentos (Dirección de Departamento).
- Grupos de Investigación (Investigador/a Principal).

3. Unha liña de funcionamento técnica, e específica en materia de PRL,

- Servizo de Prevención de Riscos Laborais:
 - Servizo de Prevención de Propio.
 - Servizo de Prevención Alleo.
- Comité de Seguridade e Saúde.

No anexo I deste Plan de PRL reflíctese o organigrama definido polo SXPRL.

1. Unha liña de funcionamento directa sobre a dirección, e a xestión dos centros de traballo.

Esta liña xerárquica de funcionamento articúlase de dúas formas distintas, en función da natureza da actividade dos centros de traballo.

- Casos articulados mediante unha responsabilidade individual: Nos centros destinados á investigación (que engloba os edificios independentes destinados á Biblioteca Universitaria), así como nas instalacións deportivas, e nos centros destinados á administración e servizos de forma exclusiva.

Cada Centro de traballo, ben sexa Edificio de Biblioteca, ou Centro de Investigación, dispón dun Director/a, que desempeña a representación do centro e exerce as funcións de dirección e de xestión ordinaria dos mesmos.

Con respecto as instalacións deportivas do Campus de Vigo, asimílase a do Director da Área de Estudantes e Deportes, á de Director de ditos Centros de Traballo.

Con respecto as instalacións deportivas dos Campus de Pontevedra e Ourense, asimíllase a figura do Vicerreitor de Pontevedra, e Ourense, respectivamente, á de Director de ditos Centros de Traballo.

En canto aos edificios exclusivamente administrativos e de servizos, asimíllase a figura da Xerencia, á de Director de ditos Centros de Traballo.

Os Directores teñen como funcións de seu, ademais de todas aquelas atribuídas pola lexislación vixente, entre outras:

- A supervisión do funcionamento dos servizos do centro.
- A dirección ordinaria do centro.
- Outras estatutariamente determinadas.

- Casos articulados mediante unha responsabilidade conxunta (Corresponsabilidade):
Nos centros de traballo nos que coexisten as figuras de Decano/a-Director/a coa de Administrador/a do centro de administración e xestión (en adiante Administrador de centro). Centros de traballo que fan referencia, ou ben a facultades, ou ben a Escolas.

Cada Centro de Traballo, ben sexa Facultade ou Escola, dispón dun Decano/a (no caso das Facultades), ou Director/a (no caso tanto das Escolas) que desempeña a representación do centro e exerce as funcións de dirección e de xestión ordinaria dos mesmos.

Os Decanos/as-Directores/as teñen como funcións de seu, ademais de todas aquelas atribuídas pola lexislación vixente, entre outras:

- A supervisión do funcionamento dos servizos do centro.
- A dirección ordinaria do centro.
- Outras estatutariamente determinadas.

Integrando a responsabilidade conxunta (corresponsabilidade) sobre os centros referidos nesta liña de funcionamento directo en materia de PRL, e complementando a figura e funcións dos Decanos/as, ou Directores/as, segundo corresponda, atópase o Administrador/a do centro, que ostenta a representación da Xerencia á que lle

corresponde a xestión dos servizos económicos e administrativos, e ten como funcións de seu, as derivadas en virtude da delegación efectuada por parte da Xerencia.

2.Unha liña de funcionamento transversal, en relación á exposta anteriormente.

A articulación desta interrelación de liñas, levase a cabo a través de diversos organismos con significación á hora de organizar a PRL na Universidade de Vigo, establecéndose unha tipoloxía en función da súa natureza, distinguíndose a súa vez, dentro desta liña de funcionamento transversal, catro vías de funcionamento que gravitan sobre a figura central do Reitor/a. Unha vía, constituída pola Secretaría Xeral e as Vicerreitorías; outra vía en referencia á Xerencia; unha terceira vía que fai referencia ás diversas áreas, oficinas, e servizos que forman parte da Universidade de Vigo e unha última vía, que engloba tanto aos Departamentos (con referencia singular a figura do Director de Departamento), coma aos Grupos de Investigación (con referencia singular á figura do Investigador Principal), e que en función dos procedementos que desenvolven o SXPRL, relaciónanse estreitamente coa liña de funcionamento directa exposta anteriormente.

- Reitor/a.

Destácanse as seguintes funcións relacionadas coa PRL, a maiores das que se poidan desenvolver ao longo do SXPRL, e os procedementos que o conforman, en virtude tanto das disposicións legais, coma dos estatutos da Universidade de Vigo:

- A representación da Universidade de Vigo.
- A dirección e impulso, coordinación e supervisión da actividade e funcionamento da Universidade de Vigo, e de todos os seus órganos de goberno e administración.
- O exercicio da xefatura de todo o persoal da Universidade de Vigo.
- A toma das decisións en que é legalmente competente sobre situacións administrativas e réxime disciplinario.

- A Secretaría Xeral e Vicerreitorías (Secretario/a Xeral e Vicerreitores/as).

As súas funcións e competencias en materia de PRL, desenvólvense e recóllense ao longo do SXPRL, e os procedementos que o conforman, en virtude das disposicións

legais e de acordo cos estatutos da Universidade de Vigo.

- A Xerencia (Xerente/a)

Á que lle corresponde a xestión dos servizos económicos e administrativos da Universidade de Vigo. As súas funcións e competencias en materia de PRL, indícanse ao longo do SXPRL e nos procedementos que o desenvolven, conforme ao contido das disposicións legais e dos estatutos da Universidade de Vigo.

- Responsables correspondentes de Áreas, Oficinas, e Servizos afectados en cada caso.

Cabe mencionar que existen diversas áreas, oficinas e servizos, que pola súa definición e natureza, pódense interrelacionar nun grao variable en función dos casos, con distintos aspectos vinculados coa Seguridade e Saúde no Traballo.

Ao longo do SXPRL, e dos procedementos que o conforman detállanse, nos casos en que se teña estimado pertinentes, as funcións e competencias específicas en materia de PRL de ditos organismos, en consonancia coa normativa interna da Universidade de Vigo.

- Os Departamentos (Director/a de Departamento).

Director/a que desempeña a representación do departamento. E exerce as funcións de dirección e de xestión ordinaria deste, coas funcións e competencias en materia de PRL que se desenvolven ao longo do SXPRL e os procedementos que o conforman, en virtude das disposicións legais, dos estatutos, e a normativa interna da Universidade de Vigo.

- Os Grupos de Investigación (Investigador/a Principal)

Investigador Principal que exerce a dirección e organización dos proxectos de investigación con respecto o seu Grupo de Investigación. Coas funcións e competencias en materia de PRL que se desenvolven ao longo do SXPRL e os procedementos que o conforman, en virtude das disposicións legais e da normativa interna da Universidade de Vigo.

3.Unha liña de funcionamento técnica e específica en materia de PRL

Esta liña confórmase polo Servizo de Prevención Propio e polo Servizo de Prevención Alleo, que integran o Servizo de Prevención de Riscos Laborais da Universidade de Vigo (con dependencia funcional da Vicerreitoría que asume as competencias de Infraestruturas e Planificación).

Igualmente, tamén se sinala neste epígrafe a existencia do Comité de Seguridade e Saúde¹¹, órgano, exclusivamente concibido para canalizar a participación e consulta en todo aquilo que se refire á actuación preventiva.

A Universidade de Vigo constituíu un Servizo de Prevención Propio que asume as disciplinas de seguridade no traballo, e ergonómia e psicocioloxía aplicada, concertando cun Servizo de Prevención Alleo as especialidades de hixiene industrial e vixilancia da saúde, e incorporando un asesoramento específico na especialidade de ergonómia e psicocioloxía aplicada.

O Servizo de Prevención Propio é coordinado por dous postos de técnico de nivel superior en PRL.

O Servizo de Prevención de Riscos Laborais proporciona de forma continua e permanente, asesoramento e apoio técnico a todos os organismos que compoñen a Universidade de Vigo.

Sendo ademais funcións do Servizo de Prevención Propio, en función das especialidades técnicas asumidas, as seguintes:

- O deseño, implantación e aplicación dun Plan de Prevención de Riscos Laborais que permita a integración da prevención na empresa.
- A avaliación dos factores de risco que poidan afectar á seguridade e saúde do persoal nos termos previstos no artigo 16 da Lei 31/1.995 de Prevención de Riscos Laborais.

¹¹ O Comité de Seguridade e Saúde da UNIVERSIDADE DE VIGO conta co seu propio regulamento de funcionamento interno.

- A Planificación da Actividade Preventiva¹² e a determinación das prioridades na adopción das medidas preventivas e vixilancia da súa eficacia.
- A detección de necesidades e o asesoramento en materia de información e formación preventivas do persoal.
- O asesoramento para o deseño das actuacións, e medidas de prestación dos primeiros auxilios, e elaboración dos planes de emerxencia.
- A investigación dos incidentes (incluíndo tanto os accidentes, coma os accidentes en branco).
- A comunicación e coordinación co Servizo de Prevención Alleo.
- Todas aquelas funcións determinadas e derivadas do SXPRL, que de forma xeral, refírense principalmente ao seguimento e avaliación do seu cumprimento.
- E asumir, no grao que corresponda, a responsabilidade do SXPRL.

Agora ben, de acordo coas especialidades concertadas co Servizo de Prevención Alleo, son responsabilidade deste ¹³ as seguintes:

- A Redacción e execución do programa de actuación con respecto as especialidades concertadas, que inclúe de forma enunciativa:
 - Planificación de medidas de control de risco.
 - Planificación da actividade preventiva.
 - Avaliación de riscos.
 - Deseño, aplicación, e coordinación dos planes e programas de actuación preventiva.
 - Información e formación dos traballadores/as.
 - Realización de plans de emerxencia.
 - Deseño das medidas de primeiros auxilios e plans de emerxencia.

¹² Concebíndose e interpretándose en conformidade co establecido no procedemento "PPRL-05: Planificación da actividade preventiva".

¹³ Para un maior detalle do alcance dos servizos a prestar, así como desenvolvemento técnico dos mesmos, remítese ao concerto asinado pola Universidade de Vigo e o servizo de prevención alleo, mutua de accidentes de traballo e enfermidades profesionais, e as posteriores modificacións que lle poidan ser de aplicación.

- Proporcionar, co persoal sanitario existente no centro de traballo, os primeiros auxilios e a atención de urxencia aos traballadores vítimas de accidentes ou alteracións no lugar de traballo.

En relación con este último apartado, o Servizo de Prevención Alleo, en virtude da especialidade concertada de vixilancia da saúde, dispón dunhas instalacións cedidas pola Universidade de Vigo para a atención de calquera incidencia vinculada coa saúde.

O persoal e material deste servizo de enfermería e primeiros auxilios son, e están baixo a organización e dependencia directas do Servizo de Prevención Alleo.

Como conclusión final, é función do Servizo de Prevención de Riscos Laborais, asumindo a responsabilidade e con autoridade para elo, o estudo e análise das condicións de traballo esixibles en materia de PRL, a avaliación dos riscos, e deseño e planificación das actuacións derivadas da mesma; así como a posta en práctica das actuacións que de maneira indubitativa se vinculen co cometido técnico do Servizo de Prevención de Riscos Laborais.

Non incluíndo por conseguinte, agás expresa asignación de funcións (incluíndo a responsabilidade e autoridade derivadas para o seu exercicio) por parte dos Órganos de Goberno da Universidade de Vigo, competencias sobre a execución das accións a levar a cabo, é dicir, a implementación ou posta en práctica das actuacións en materia de PRL, ao marxe das propias relacionadas co seguimento (reavaliación e replanificación resultante do paso do tempo).

5. Planificación da prevención de riscos laborais.

No artigo 15 da Lei de PRL, relativo aos principios da acción preventiva, obriga á empresa no seu punto 1.g, a:

"Planificar a prevención, buscando un conxunto coherente que integre nela a técnica, a organización do traballo, as condicións de traballo, as relacións sociais e a influencia dos factores ambientais no traballo."

A planificación indica qué facer, cándo e cómo facer, cunha posterior avaliación do conseguido.

No artigo 16 da Lei de PRL, relativo ao Plan de PRL, avaliación dos riscos e planificación da actividade preventiva, indica:

"A prevención de riscos laborais deberá integrarse no sistema xeral de xestión da empresa, tanto no conxunto das súas actividades, coma en todos os niveis xerárquicos desta, a través da implantación e aplicación dun Plan de Prevención de Riscos Laborais".

5.1. Avaliación dos Riscos.

O art. 16 da Lei de PRL indica que o empresario debe planificar a acción preventiva a partir dunha avaliación inicial de riscos para a seguridade e saúde dos traballadores/as. Esta avaliación consiste na estimación da magnitude dos riscos que non poidan evitarse, de forma que poidan plantexarse as medidas correctoras oportunas. A Avaliación actualízase cando se podruen trocos nas condicións de traballo, nas condición dos traballadores/as, ou con ocasión de danos para a saúde que se teñan producido.

A identificación de perigos, avaliación de riscos, e determinación de controis.

A actividade xeral de identificación, análise, avaliación, e rexistro dos riscos laborais, son a base de partida do SXPRL dende o punto de vista técnico, e sinala un dos polos onde deben centrarse os esforzos da empresa.

A PRL debe estar enfocada a unha mellora continua das condicións de traballo, para o que deben adoptarse medidas, e realizar actividades en todas as fases de

desenvolvemento da empresa co fin de evitar, e/ou diminuír os riscos derivados do traballo.

É imprescindible a identificación dos riscos, de maneira que, téndose coñecemento da súa existencia sexan evitados, ou de non ser isto posible, analizados, avaliados, e rexistrados, como paso previo a súa eliminación / redución / control, e como actividade necesaria para o control do propio SXPRL.

A identificación vai a ser o resultado de diversas actividades dentro do SXPRL.

A Avaliación de Riscos abrangue a todos os postos de traballo da Universidade de Vigo tendo en conta as actividades rutinarias e non rutinarias; as actividades de todo o persoal que teña acceso ás instalacións (incluíndo aos estudantes, ás contratadas e subcontratadas, e visitantes); así como calquera outra circunstancia que se considere pertinente á hora de establecer a metodoloxía para a identificación de perigos, e avaliación de riscos.

En todo caso, dita metodoloxía é establecida polo Servizo de Prevención de Riscos Laborais. Na actualidade, toma como base a empregada polo Servizo de Prevención Alleo, sen detrimento de que poida ser perfeccionada polo Servizo de Prevención de Propio, en función dos casos, e as circunstancias da Universidade de Vigo.

Para levar a cabo a Avaliación de Riscos o Servizo de Prevención de Riscos Laborais ten capacidade para inspeccionar ou visitar todos os centros de traballo en calquera momento.

O resultado da Avaliación de Riscos documentarase e utilizarase como base de partida para a definición dos obxectivos de PRL, definidos por defecto anualmente¹⁴ pola Universidade de Vigo.

A documentación que reflicte a Avaliación de Riscos actualizarase polo menos cada cinco anos, e en todo caso, sempre que se produzan cambios que poidan afectar o resultado da mesma: trocos no proceso que constitúe a actividade da empresa, modificacións nas instalacións, adquisicións de maquinaria, trocos no persoal, danos persoais dos

¹⁴ Os obxectivos poden abarcar prazos superiores o anual, pero en ditos casos disparase dunha programación anual dos mesmos.

traballadores/ras, situacións de emerxencia, modificacións da lexislación, incidencias detectadas, etc.

Como evidencia da integración da PRL na actividade da Universidade de Vigo, os distintos responsables con funcións, responsabilidade e autoridade específicas en materia de PRL, colaboran aportando as súas consideracións e opinións, co Servizo de Prevención de Riscos Laborais, para que este, poida realizar o seu traballo co máximo rigor, fundamento, e coñecemento de causa.

Nesta liña, a participación dos traballadores/as para a realización da Avaliación de Riscos é tida en conta, e os resultados da avaliación de riscos comunícanse aos traballadores/as mediante os canles internas da empresa. Neste senso, considérase como canle prioritaria, e de primeiro orde, a participación que é articulada a través do Comité de Seguridade e Saúde.

En calquera caso, a sistemática específica e detallada sobre este epígrafe defínese no procedemento:

- *PPRL- 04 "Identificación de perigos, e avaliación de riscos".*

5.2. Planificación da Actividade Preventiva.

Unha vez realizada a Avaliación de Riscos, segundo as deficiencias detectadas, e recomendacións plantexadas, realízase a Planificación da Actividade Preventiva (en adiante, Planificación Preventiva), que é o conxunto de actividades programadas dirixido a obter o nivel de seguridade e saúde desexado, e posibilitar o adecuado control de riscos. A Planificación Preventiva está formada por un documento onde se definen:

- Os responsables globais da Planificación Preventiva no seu conxunto.
- As accións preventivas.
- A prioridade das mesmas.
- A data prevista de consecución ou prazo máximo establecido para finalizalas.
- Os responsables de realizar as accións.

- Os recursos (polo menos económicos) para conseguir as accións.

Ademais, contéplase polo menos, os seguintes apartados para rexistrar:

- A data real de finalización das accións.
- A verificación e validación da finalización da acción (tanto por parte dos distintos responsables implicados, coma por parte do Servizo de Prevención de Riscos Laborais).

Neste senso, o Servizo de Prevención de Riscos Laborais programa inspeccións ou visitas en diferentes centros e áreas, coa finalidade de detectar sistemática e metodicamente o estado e evolución da planificación preventiva.

En calquera caso, a sistemática defínese e fixa en:

- *PPRL-05 "Planificación da actividade preventiva"*

5.3. *Identificación e rexistro de requisitos legais, e outros requisitos asumidos.*

Para poder cumprir en todo momento cos requisitos normativos, é condición indispensable ter establecido un sistema mediante o que se organice, e se actualice un rexistro de leis, regulamentos e normas de obrigado cumprimento, que se refiran a aspectos de PRL, e que se estableza a forma de identificación dos requisitos esixibles concretos a ter en conta, a súa divulgación a todo o persoal responsable da súa aplicación, e o seu grao de cumprimento.

Ademais deberá terse en conta, non só os requisitos legais relacionados coa PRL, se non calquera outro que teña incidencia no concepto de saúde establecido na Política de PRL da Universidade de Vigo .Neste senso, tamén debe facerse especial énfase naquelas normas que poidan afectar a colectivos non laborais (non sometidos por tanto á lexislación laboral), así como os acordos asumidos pola Universidade de Vigo no desenvolvemento da súa actividade, tanto con organismos e institucións públicas, como privadas.

Porén, a finalidade última é garantir que a Universidade de Vigo está en disposición de coñecer, e avaliar o nivel de cumprimento con respecto de todos os requisitos legais, e de todos os outros requisitos, aos que está suxeita, séndolle de aplicación.

Para unha definición mais detallada de cómo se leva a cabo, e controla este proceso, desenvolveuse o procedemento:

- *PPRL-03 "Identificación e cumprimento de requisitos legais, e outros requisitos"*

6. Competencia, formación, e toma de conciencia.

Os Órganos de Goberno da Universidade de Vigo , son conscientes da importancia de asegurar tanto a adecuada competencia, coma a adecuada formación do seu persoal, e do persoal que colabora coa mesma, como algo indispensable para mellorar o SXPRL da Universidade de Vigo, e lograr o cumprimento dos obxectivos establecidos.

En relación ao primeiro aspecto apuntado (a competencia), todos os postos existentes na Universidade de Vigo, pola súa propia definición, dispoñen duns requirimentos en termos de educación, formación e experiencia establecidos, e que é preciso cumprir para ser cubertos polos posibles candidatos.

En canto ao segundo aspecto referido (a formación, e toma de conciencia), o SXPRL, establece a sistemática para detectar as necesidades formativas en materia de seguridade e saúde (a primeira fonte para a detección de necesidades formativas en PRL é a constituída polo Servizo de Prevención de Riscos Laborais); planificar as accións formativas oportunas (con especial atención aos casos de novas incorporacións, cambios de posto, cambios tecnolóxicos, introdución de novas actividades, maquinaria, produtos, ou procesos); elaborar anualmente os plans de formación oportunos (diferenciándose os destinados ao colectivo de persoal docente e de investigación, os destinados ao colectivo de persoal de administración e servizos, e os destinados ao colectivo de persoal de investigación exclusivamente); e proceder á avaliación da formación tal que se teñan satisfeito as necesidades detectadas inicialmente, e se aplica no traballo.

A Universidade de Vigo garante que cada traballador/a recibe unha formación e información teórica e práctica, suficiente e adecuada en materia preventiva, centrada especificamente nos riscos do seu posto de traballo. A empresa adopta as medidas axeitadas para que os traballadores/as reciban todas as informacións relacionadas cos riscos para a seguridade e saúde que lles poidan afectar nos seus postos de traballo, e as medidas e actividades de protección e prevención levadas a cabo.

Na formación proporcionada, inclúense contidos formativos para asegurar que o persoal é consciente de:

- A importancia de actuar conforme á política e os procedementos de prevención de riscos laborais, e os requisitos do SXPRL.
- As consecuencias actuais ou potenciais en materia de prevención de riscos

laborais derivadas das súas actividades laborais e os beneficios da prevención de riscos laborais para a mellora do rendemento persoal.

- As súas funcións e responsabilidades para lograr a conformidade coa política e os procedementos de prevención de riscos laborais, e cos requisitos de prevención de riscos laborais, incluíndo os requisitos de previsión e resposta en caso de emerxencia.
- As consecuencias potenciais de desviacións en procedementos establecidos.

O Comité de Seguridade e Saúde participa, previamente a súa aprobación, no deseño do proxecto, e organización das accións de formación en materia de PRL, tal e como se establece legalmente.

Ademais, o proceso formativo inclúe a avaliación da eficacia da formación, tanto no seu conxunto (onde o Comité de Seguridade e Saúde, realiza un seguimento da marcha das accións formativas, e en que medida os obxectivos, e necesidades detectadas son satisfactoriamente cubertas), como a nivel de cada acción formativa.

Estes datos rexístranse, e retroalimentan o SXPRL SGRPL, e son tidos en conta polo Servizo de Prevención de Riscos Laborais, á hora de elaborar a Avaliación de Riscos, e a Planificación Preventiva.

A definición de cómo se leva a cabo a formación en materia de PRL, plásmase no procedemento:

- *PPRL-12 "Competencia, formación, e toma de conciencia".*

7. Comunicación, participación e consulta.

Os Órganos de Goberno da Universidade de Vigo, tal como recolle a Política de PRL da Universidade de Vigo, recoñecen a transcendencia da comunicación interna, estimulando a consulta e a participación dos traballadores, e as traballadoras en materia de PRL, integrada na súa actividade diaria, e como ferramenta de prevención e de mellora.

Dita Política de PRL, non se esquece da importancia comunicación externa, tanto no que se refire ao cumprimento das comunicacións externas preceptivas, vinculadas coas notificacións á autoridade laboral e sanitaria competentes, como aquelas relacionadas coa coordinación de actividades, e información en xeral.

A comunicación vinculada coas, e/ou os distintos responsables de executar as medidas de PRL é concibida como crucial. E en consonancia, e coherencia coa estrutura descentralizada da Universidade de Vigo, a comunicación concíbese como un elemento indispensable para a posta en práctica do SXPRL.

En paralelo coa devandita comunicación, a Universidade de Vigo, en relación á actuación preventiva, considera que a vertebración da participación e a consulta dos traballadores e traballadoras debe realizarse en torno á figura do delegado/a de prevención, polo que se desenvolve unha sistemática específica para indicar como é levada a cabo, e se enfatiza a súa relevancia nas distintas sistemáticas definidas polo SXRPL.

En todo caso, o Comité de Seguridade e Saúde é, por definición, o órgano de participación, e consulta, regular, e periódica, sobre o que gravita a comunicación interna en referencia á actuación preventiva de forma xeral na empresa.

Ademais deste órgano específico, a Universidade de Vigo ten articulado outros medios ou canles de comunicación interna, xerais, e directos, como a asignación de contas de correo electrónico asociada a determinadas áreas e postos de traballo, e a posibilidade de dotar de contas de correo electrónico persoais a todos os membros da comunidade universitaria que así o soliciten, así como a existencia de diversas páxinas web da

Universidade de Vigo, e diversos portais informáticos, que dispoñen de buzóns de suxestións, e consultas.

Por último, tamén existe unha sistemática oficial de comunicación xeral, que se realiza a través dos rexistros de entrada e saída propios da Universidade de Vigo.

A sistemática relativa a este punto encóntrase descrita no procedemento:

- *PPRL-06 "Comunicación, participación e consulta".*

8. Documentación, e control dos documentos.

8.1. Documentación.

A Universidade de Vigo elaborou a documentación necesaria para a configuración do SXPRL. O sistema documental composto por:

- Plan de PRL, que integra ao Manual do SXPRL.

O presente documento constitúe o Plan de PRL e a súa xestión defínese no apartado 1.1.

- Procedementos de Prevención de Riscos Laborais

Os Procedementos forman parte do soporte documental do SXPRL. Son documentos escritos nos que se describe o desenvolvemento dunha actividade co propósito de realizala de forma axeitada, e de idéntico modo, tantas veces como sexa preciso executala.

Desenvolvéronse por unha banda, de acordo co establecido no marco legal vixente en materia de prevención de riscos laborais e os requisitos establecidos polo estándar OHSAS 18001, e por outra banda, tendo en conta criterios técnicos comunmente aceptados sobre a protección da saúde do persoal. No anexo II do presente Plan de PRL inclúese unha lista con todos os Procedementos que forman parte do SXPRL.

- Instrucións de traballo

Son documentos escritos que ao igual que os procedementos describen o desenvolvemento de actividades concretas, e de forma máis detallada que os procedementos.

- Outros documentos.

Cítase a continuación outra documentación necesaria para o correcto desenvolvemento do SXPRL:

- Avaliación de Riscos, tanto xeral, como específica por postos de traballo.
- Planificación da Actividade Preventiva (Planificación Preventiva).

- Plans de Autoprotección Internos (Plans de Emerxencia).
- Formatos ou documentos para o rexistro de diversos aspectos referentes á prevención de riscos laborais (entrega de EPI,s, investigación de incidentes, enquisas sobre formación ou vixilancia da saúde, permiso de traballo, Plan xeral de auditorías internas, informe de obxectivos ou accións de mellora, etc.)
- Lexislación e normativa de aplicación referente a aspectos de seguridade e saúde laborais.

Con estes documentos, ao igual que ol resto da parte documental do Sistema, perséguese un triplo obxectivo (mais alá da finalidade última, que é garantir e mellorar a saúde da persoa):

1. Poder avaliar a eficacia do funcionamento do propio Sistema, e a súa adecuación para cumprir coa Política de PRL.
2. Poder avaliar o cumprimento dos obxectivos e metas.
3. Poder amosar a conformidade do Sistema respecto aos requisitos do estándar OHSAS 18001.

8.2. *Control dos documentos.*

Todos os documentos do SXPRL sométense a un control para asegurar que son correctos e se encontran actualizados nos postos de traballo.

Existen documentos xerados internamente, que poden clasificarse en dous subgrupos. Por un lado, os de orixe endóxena ao SXPRL, xunto cos relacionados coa especificidade técnica en materia de PRL, que complementan e completan a aqueles, e que teñen a súa orixe no Servizo de Prevención de Riscos Laborais; e por outro lado, os documentos recibidos do exterior, que en función da súa pertinencia, son tratados para a súa integración no SXPRL

Para os documentos xerados internamente de natureza endóxena ao SXPRL definiuse unha sistemática para a súa elaboración, revisión e aprobación, co fin de garantir a idoneidade do seu contido antes da súa distribución (os documentos xerados internamente e que teñen unha natureza que ven marcada pola especificidade técnica, aínda que non

son sometidos a dita sistemática, tamén son garantidos, de forma directa e automática polo seu emisor, o Servizo de Prevención de Riscos Laborais).

Todos os documentos xerados internamente e de natureza endóxena ao SXPRL están relacionados nunha lista de documentos controlados, onde se identifica cada documento e a edición vixente.

O Servizo de Prevención de Riscos Laborais, como responsable do SXPRL, asegúrase que os seus destinatarios dispoñan das copias actualizadas, retirando ou destruindo as copias obsoletas. Sempre se manteñen, polo menos un exemplar de cada documento obsoleto identificándoo como tal.

As modificacións dos documentos xerados internamente e de natureza endóxena ao SXPRL son revisados, e aprobados segundo o procedemento establecido, actualizándose a edición do mesmo. O Servizo de Prevención de Riscos Laborais é responsable de manter o control das modificacións, actualizando a lista de documentos, onde se referencia as modificacións de cada documento.

O control, e as modificacións da documentación interna de natureza especificamente técnica, recae no Servizo de Prevención de Riscos Laborais, e na súa capacitación técnica derivada do marco legal vixente en materia de PRL.s

De igual forma, os documentos externos, son analizados, e a súa incorporación ao SXPRL, sistematizada para garantir tanto o súa interese, e necesidade, como o seu tratamento, identificación, e distribución.

A definición da sistemática establecida descríbese con maior detalle no procedemento:

- *PPRL-01 "Documentación, e control dos documentos".*

9. Control operacional.

Para garantir que as actividades susceptibles de orixinar, ou aumentar o risco para a saúde dos traballadores, e traballadoras, e que afectan directa ou indirectamente á consecución dos obxectivos establecidos son levadas a cabo baixo condicións controladas, a Universidade de Vigo deseñou unha serie de procedementos nos que se determina nos controis, e criterios de supervisión relacionados con aqueles aspectos que potencialmente poden identificarse como xeradores principais de perigo.

De forma xeral á globalizade da actividade desenvolta na Universidade de Vigo, establécense os seguintes procedementos, cos que se abranguen aquelas operacións asociados a perigos, que precisan dun control específico para a xestión do risco xerador:

- *Procedemento PPRL-08 "Coordinación de actividades empresariais", nos que se establece os controis relacionados coas contratas e subcontratas.*
- *Procedemento PPRL-09 "Condicións laborais dos centros de traballo", no que se establece os elementos prioritarios que requiren un control especial, vinculados coas condicións de traballo dos centros fixos, e que eminentemente caracterízanse por ser de tipo permanente ou constante.*
- *Procedemento PPRL-10 "Condicións laborais dos traballos", no que se establece os elementos prioritarios que requiren un control especial, vinculados coas condicións de traballo que se dan na execución de tarefas, e que en gran medida poden caracterizarse pola súa compoñente variable ou puntual, incluíndo as externas ás instalacións da UNIVERSIDADE DE VIGO.*
- *Procedemento PPRL-14 "Traballos especiais", no que se establece a tipoloxía, e a supervisión daqueles traballos que requiren un método de traballo diferenciado pola súa especial perigosidade (no punto 9.10 expóñese unha lista inicial de traballos)*
- *Procedemento PPRL-20 "Equipos de Protección Individual", no que se establece a sistemática con todo o relacionado coa xestión dos EPI,s.*

De maneira resumida, expóñense a continuación algúns aspectos que pola súa especial relevancia en materia de PRL merecen ser tratados no presente Plan de PRL, con

independencia de que de forma complementaria ao mesmo se aborden especificamente, e transversalmente nos procedementos referidos anteriormente.

Por defecto, e de forma supletoria, en ausencia doutra disposición específica e expresa, expóñese unha primeira designación de funcións, responsabilidades, e autoridade, para cada apartado.

9.1. Control sobre normas de seguridade e saúde.

Establécense instrucións formais de traballo e/ou actuación relacionadas coa xestión do SXPRL, en función dos criterios técnicos que se teñen estimado mais oportunos.

Estas instrucións son realizadas polo Servizo de Prevención de Riscos Laborais, revisadas polo Comité de Seguridade e Saúde, e aprobadas pola Xerencia. A súa distribución e difusión particularizada en cada centro de traballo, é xestionada polas figuras que asumen en primeira instancia a responsabilidade da PRL en cada centro de traballo.

Con independencia de dita xestión descentralizada, e autónoma, todas as instrucións están dispoñibles na páxina web da Universidade de Vigo para ser consultadas por todo o persoal.

Ademais, o SXPRL pode apoiarse en documentación específica do Servizo de Prevención de Riscos Laborais (normas e fichas de PRL), de carácter eminentemente técnico, e relacionadas coa PRL de maneira directa, que complementan, e completan a documentación do SXPRL.

Á súa vez, outro tipo de normas (aínda con maior relevancia en centros de pública concorrencia) está constituído pola sinalización en materia de seguridade e saúde existente nos centros de traballo.

9.2. Control de equipos e instalacións baixo regulación específica.

Aqueles equipos e instalacións sometidas a regulación específica disporán do

correspondente rexistro emitido polo organismo acreditado pola administración, sendo este un punto crítico de supervisión e cumprimento.

Respecto das instalacións non sometidas a regulación específica pero que no caso dun mal funcionamento ou avaría puidesen supor un risco grave para a seguridade e saúde das persoas, a UNIVERSIDADE DE VIGO articulará os controis internos que se estimen oportunos, verificando a operatividade dos mesmos.

A título expositivo, e con carácter xeral (en cada Avaliación de Riscos reflíctese especificamente o seu contido por centro de traballo) podemos salientar:

- Aire acondicionado.
- Ascensores.
- Caldeiras.
- Centros de transformación.
- Compresores.
- Equipos contra incendios.
- Instalación eléctrica.
- Vehículos

En canto á contratación dos servizos, e disposición dos rexistros preceptivamente establecidos, terase en conta o establecido no punto 4.1. Funcións, responsabilidade, e autoridade, e con especial referencia á liña de funcionamento directa.

De todos os xeitos, non se debe obviar a responsabilidade que neste apartado teñen tanto a Dirección de Departamento, coma os Investigadores/as Principais, así como todos as e/ou os responsables directos en cada caso específico.

9.3. Control da sinalización de PRL.

As instalacións da Universidade de Vigo, caracterízanse por ser en gran medida de pública concorrencia. Por elo, enfatízase, se cabe aínda mais o xa indicado no apartado 9.1, sobre a utilidade da sinalización como técnica preventiva, e de información, tanto en condicións normais de funcionamento, coma en condicións especiais ou anómalas, e con especial relevancia, en situacións de emerxencia.

O deseño e localización da sinalización é aprobada polo Servizo de Prevención de Riscos Laborais.

É competencia da liña de funcionamento directa sobre a dirección e xestión dos centros de traballo, o adecuado mantemento da sinalización, así como a súa reposición cando se estime necesario.

De igual forma que no apartado 9.2, tampouco debe obviarse a responsabilidade das figuras referidas á Dirección do Departamento, Investigador/a Principal, e en xeral a todos as e/ou os responsables directos específicos en cada caso.

9.4. Controis de seguridade.

Derivada da Avaliación de Riscos, e en correlación directa coa Planificación Preventiva, articúlase unha serie de inspeccións internas de seguridade, periódicas e regulares, que garanten a vixencia e actualización tanto das distintas avaliacións, coma a eficacia e operatividade do SXPRL.

Ditos controis deseñados e planificados dende o Servizo de Prevención de Riscos Laborais, son executados polos responsables de PRL de cada centro. Sen prexuízo de calquera visita de seguimento, ou inspección de PRL que o Servizo de Prevención de Riscos Laborais estime oportuno realizar en aplicación das súas competencias inherentes.

O Comité de Seguridade e Saúde, apoiándose tamén no Servizo de Prevención de Riscos Laborais, supervisará e analizará os resultados de ditos controis a fin de valorar a adecuada implementación tanto do SXPRL, coma da PRL.

9.5. Control de equipos de traballo sen regulación específica.

Tamén adoptaranse as medidas necesarias para que os equipos de traballo sexan adecuados ao traballo que debe realizarse, de maneira que se garanta a seguridade e saúde das persoas que os utilicen, e que o persoal encargado do seu uso encóntrase capacitado para elo.

A título expositivo, e con carácter xeral (en cada Avaliación de Riscos reflíctese especificamente o seu contido por centro de traballo) podemos salientar:

- Escaleiras manuais.
- Ferramentas en xeral.
- Máquinas que non precisan dunha validación por organismo de control autorizado (O.C.A.).
- Traspalés, e carros para a manipulación de cargas.
- Moblaxe de traballo en xeral (cadeiras, mesas, andel).

A responsabilidade da posta en marcha dos controis recae nos Responsables de PRL do centro definidos no punto 4.1. do presente Plan de PRL (que teñen plena liberdade e autonomía para xestionalos).

Sen esquecer a responsabilidade, en función do caso, que recae nas e/ou nos responsables directos da súa xestión, así como na Dirección do Departamento, e na figura do Investigador/ra Principal.

A devandita execución deriva do previo deseño, e planificación de ditos controis por parte do Servizo de Prevención de Riscos Laborais.

O Comité de Seguridade e Saúde, coa axuda do Servizo de Prevención de Riscos Laborais, realizará a supervisión, e o balance do seus traballos.

9.6. Control de Compras.

A Universidade de Vigo establece que solicitarase aos fabricantes e/ou subministradores de maquinaria, equipos, produtos e útiles de traballo, a información na que se indique a forma correcta de utilización por parte do persoal, as medidas preventivas adicionais que deban tomarse, os riscos laborais que conleve o seu uso, así como manipulación e emprego inadecuado.

Todo elo, co obxectivo de velar para que antes da súa adquisición se coñezan os riscos que poidan ocasionar os novos bens, equipos ou servizos, de maneira que se xestione a súa eliminación, minimización e control antes de que o risco teña algunha posibilidade

de concretarse nun dano.

O encargado/a de xestionar ditas solicitudes asociase directamente á persoa que dispón da capacidade de compra correspondente.

Os/as responsables de PRL dos centros (Punto 4.1. do presente Plan de PRL), e nos casos que corresponda pola súa implicación a Dirección do Departamento, e Investigadores/as Principais, así como o Servizo de Prevención de Riscos Laborais, e o Comité de Seguridade e Saúde, poderán requirir ao encargado de dita adquisición a documentación preceptivamente derivada da compra.

9.7. Control dos equipos de protección individual.

A Universidade de Vigo estableceu unha sistemática para asegurar que os equipos de protección individual (en adiante EPI,s) son os axeitados en cada caso, que a súa elección baséase, e apoia na Avaliación de Riscos. Ademais, garántese que están dispoñibles, e en boas condicións, son utilizados correctamente, e consérvanse de igual forma, e que se conta coa documentación (conforme a exposición realizada no punto anterior), información, e formación preceptivas en cada caso.

O principio de actuación da Universidade de Vigo ante os riscos que non se teñan podido evitar, baséase en minimizar ditos riscos na súa orixe, tratando de reducir a necesidade de uso dos EPI,s.

En todo caso, cando o uso dos EPI,s é inevitable, tamén terase en conta a opinión das e/ou dos propios usuarios destes EPI,s, sumándose aos criterios de selección puramente técnicos, para lograr unha elección óptima.

A prescrición dos EPI,s ven determinada pola Avaliación de Riscos que emite o Servizo de Prevención de Riscos Laborais.

A distribución, a supervisión da súa correcta utilización, así como o seu adecuado mantemento e conservación, son aspectos que executan os responsables de PRL de cada centro (ver punto 4.1. do presente Plan de PRL) da maneira que os mesmos estimen mais axeitada en función das características propias dos mesmos.

Igualmente, a responsabilidade do Investigador ou Investigadora Principal neste apartado tamén é de gran significación.

En todo caso, o SXPRL instrumenta controis homoxéneos que garanten, con independencia

da forma de execución adoptada por parte de cada centro, o cumprimento dos requirimentos establecidos en relación cos EPI,s, en materia de PRL.

O Comité de Seguridade e Saúde, xunto co Servizo de Prevención de Riscos Laborais analiza a información extraída de ditos controis, para velar porque o nivel de cumprimento no referente aos EPI,s sexa en todo momento o esixido polo SXPRL.

9.8. Control de traballos con produtos químicos.

Para a execución destes traballos sublíñase a importancia de dispoñer dunha información completa sobre o produto empregado, e que sexa coñecida e seguida polas e/ou polos usuarios, estando así mesmo a súa disposición no posto de traballo.

Aportando información respecto das condicións de transporte, almacenamento, uso, eliminación, emerxencia, ou outras que o fabricante determine como relevantes, así como unha adecuada coordinación entre os distintos usuarios dos produtos químicos.

A responsabilidade de xestionar ditas condicións de traballo determinarase pola capacidade das persoas de autorizar, e dispoñer a realización de ditos traballos de forma autónoma.

Así mesmo, tamén é crucial que esta información chegue ó Servizo de Prevención de Riscos Laborais, a fin de deseñar e realizar un control do risco hixiénico eficaz.

Os integrantes da liña de funcionamento directa sobre a organización e xestión de cada centro, son os responsables de levar a cabo o seguimento sobre a adecuación das condicións derivadas do establecido no SXPRL, é dicir, adoptar as medidas para que se cumpran as disposicións indicadas polo fabricante, distribuidor oficial ou comercializador do produto químico, así como o disposto na Avaliación de Riscos.

O balance dos datos xerados por ditos controis de seguimento é efectuado polo Comité de Seguridade e Saúde conxuntamente co Servizo de Prevención de Riscos Laborais, avaliando a adecuación preventiva da situación resultante.

9.9. Control de traballos con contratas e subcontratas.

Toda contratación realizarase en xeral conforme ao establecido nas disposicións legais, e regulamentarias oportunas, e en particular, conforme ao establecido na Lei de Contratos co Sector Público (Lei 30/2007).

Ademais, especificamente a Universidade de Vigo adopta as medidas necesarias para que aqueles empresarios que desenvolvan actividades nas instalacións da universidade:

- Reciban a información e instrucións adecuadas en relación cos riscos existentes nos centros de traballo da universidade, e as correspondentes normas de seguridade a seguir (tanto de acceso, como de permanencia, e emerxencia), en función do traballo a desempeñar.
- Cumpren cos requirimentos da universidade en materia de prevención de riscos laborais.
- Disponse dunha canle aberta e permanente de comunicación, que permita e amose unha coordinación de actividades empresariais real e eficaz.

O Servizo de Prevención de Riscos Laborais establece a información en materia de PRL a facilitar por parte da Universidade de Vigo, así como a información que se debe recibir por parte das contratas/subcontratas.

Tamén define a través do SXPRL os controles de seguimento.

A competencia e responsabilidade de xestión das contratas/subcontratas, recae no organismo que leve a cabo dita contratación (o Responsable do contrato).

Elo non é óbice para que os Responsables de PRL de cada centro (ver punto 4.1. do presente Plan de PRL), teñan competencias para vixiar e garantir (en todo caso, de forma global), unha adecuada xestión (incluíndo igualmente o seguimento) de todas aquelas contratas/subcontratas que afecten ao centro.

9.10. *Control de traballos de especial risco.*

Para a execución de traballos que conleven riscos de especial gravidade, establécese unha sistemática específica que permite controlar a súa xestión, a fin de que o perigo identificado no chegue a materializarse, evitando posibles desviacións da Política de PRL da Universidade de Vigo .

Dita sistemática susténtase na implantación dos permisos de traballo para os traballos de especial risco, entre os que de forma non exhaustiva enuméranse:

- Traballos en espazos confinados
- Traballos en altura
- Traballos en quente
- Traballos en frío
- Traballos en atmósferas explosivas
- Traballos en tensión

Os/as responsables de levar a cabo a referida sistemática son en función dos casos:

- Os/as responsables de PRL de cada centro (segundo defínense no punto 4.1.. do presente Plan de PRL) nos que se realicen ditos traballos, cando á afectación ao centro de traballo derive do funcionamento e xestión ordinaria do mesmo.
- Os Investigadores ou investigadoras principais, cando ditos traballos deriven especificamente de proxectos baixo a súa responsabilidade.
- O director da Área de Obras, Instalacións e Infraestruturas, cando os traballos deriven de obras baixo a súa responsabilidade.

10. *Vixilancia da saúde.*

A Universidade de Vigo garante aos seus traballadores, e traballadoras a vixilancia periódica do seu estado de saúde, en función dos riscos inherentes ao traballo, existindo para elo, un programa sistemático de revisións médicas postas a disposición de todo o persoal, e un rexistro da realización destas probas. Ademais garante a confidencialidade dos datos médicos individuais.

Esta vixilancia, de conformidade co artigo 22 da Lei de PRL, ten carácter voluntario, a excepción, e previo informe dos, e/ou as representantes dos traballadores/as, dos supostos nos que a realización dos recoñecementos médicos sexa imprescindible para verificar se o estado de saúde do traballador/a pode constituír un perigo para él, para o resto de traballadores/as, para persoas relacionadas coa empresa, ou cando exista unha disposición legal en relación coa protección de riscos específicos ou actividade de especial perigosidade.

Esta labor é xestionada polo Servizo de Prevención Propio, e polo Servizo de Prevención Alleo.

Ademais, o Comité de Seguridade e Saúde, realiza o seu seguimento e evolución, velando pola conformidade do seu desenvolvemento.

A descrición da sistemática a seguir plásmase no procedemento:

- *PPRL-11 "Vixilancia da saúde".*

11. Protección de traballadores/as especialmente sensibles a determinados riscos, protección da maternidade.

A Universidade de Vigo ten en conta nas Avaliacións de Riscos, a necesidade de protección dos traballadores e traballadoras que, polas súas propias características persoais ou estado biolóxico coñecido, teñan recoñecida a situación de diversidade funcional, ou discapacidade física, psíquica ou sensorial.

Á súa vez, a empresa ten en conta nas Avaliacións de Riscos, os factores de riscos que poidan incidir, en función da procreación dos traballadores e traballadoras, en particular pola exposición a axentes físicos, químicos e biolóxicos.

Ademais, a empresa determina, a relación dos postos de traballo exentos de risco, a efectos de que poidan ser ocupados por traballadoras que requiran un posto de traballo diferente a causa do seu embarazo. O cambio de posto ou función levarase a cabo de conformidade coas regras e criterios que se apliquen nos supostos de mobilidade funcional e terán efectos ata o momento en que o estado da traballadora permita a súa reincorporación ao seu anterior posto.

O disposto con anterioridade será tamén de aplicación durante o período de lactación natural, se as condicións de traballo puidesen influír de xeito negativo na saúde da muller ou do fillo. As traballadoras embarazadas, como resulta preceptivo, terán dereito a ausentarse do traballo, con dereito de remuneración, para a realización de exames prenatais e técnicas de preparación ao parto, previo aviso á empresa e xustificación da necesidade de realización dentro da xornada de traballo.

Se ben o principio básico de actuación da Universidade de Vigo, é propiciar as condicións de traballo para que este sexa axeitado ao traballador/a, cando elo non é posible, contéplase a alternativa de posibilitar un cambio de posto de traballo, no que as condicións laborais permitan salvagardar a saúde do traballador/a.

O Comité de Seguridade e Saúde, dentro das funcións que lle son propias de xeito preceptivo, atenderá ao adecuado cumprimento da sistemática establecida neste apartado.

Para garantir unha actuación sistemática, obxectiva, e eficaz en relación ás circunstancias comentadas neste apartado defínese o procedemento seguinte:

- *PPRL-18 "Adaptación ou cambios de posto de traballo por razóns de protección da saúde, e de protección da maternidade".*

12. Protección ante conflitos interpersoais e situacións de acoso laboral.

En consonancia co compromiso de prevención de danos, e deterioro da saúde; a transcendencia que para a Universidade de Vigo teñen os traballadores e traballadoras; e o principio de actuación encamiñado á maximización da saúde; así reflectidos na Política de PRL, e mais alá das obrigas derivadas da normativa vixente, a Universidade de Vigo, considera de vital importancia dotarse dun procedemento que garanta o adecuado tratamento daquelas situacións de tensión, e malestar orixinadas polas condutas, e relacións humanas.

Coma nos anteriores apartados, de afectación directa coa saúde da persoa, sublíñase a labor a levar a cabo polo Comité de Seguridade e Saúde, de salvagarda da adecuación das actuacións que neste senso poidan producirse na UNIVERSIDADE DE VIGO.

Este protocolo de actuación defínese no procedemento:

- *PPRL-19 "Actuación ante conflitos interpersoais, e de acoso no traballo".*

13. Preparación e resposta ante emerxencias.

Na Universidade de Vigo analízanse as posibles situacións de emerxencia e adoptan as medidas necesarias en materia de primeiros auxilios, loita contra incendios, evacuación das persoas, incluíndo as emerxencias medioambientais, reflectíndoas en plans de emerxencia específicos para cada centro, que inclúen o organigrama aplicable, os recursos, e a secuencia de actuacións previstas para afrontar as devanditas situacións.

En función do marco legal pode diferenciarse, entre:

- Aqueles centros que están obrigados a dispoñer dun Plan de Autoprotección Interno. Será preceptivo o Plan de Autoprotección Interno, en aqueles centros en que se dispoñan cantidades iguais ou superiores de substancias perigosas que conleve a aplicación de regulamentación sectorial específica por actividades industriais, de almacenamento, e de investigación; así como en aqueles centros docentes que presenten unha altura de evacuación igual ou maior a 28 metros, e unha ocupación igual ou superior a 2.000 persoas.
- Aqueles centros que non estando obrigados a dispoñer dun Plan de Autoprotección Interno en termos estritos, si deben de dispoñer dun Plan de Emerxencias, xa que si deben de contar cunha identificación e análise das posibles situacións de emerxencia, así como das medidas a levar a cabo nas referidas situacións, máxime no que fai referencia aos centros de pública concorrencia.

En todo caso, a Universidade de Vigo, define un procedemento para asegurar que a totalidade dos centros dispoñen da preparación e resposta ante emerxencias pertinente en cada caso. Ademais, por defecto, e sempre e cando cada Plan de Emerxencias (ou Plan de Autoprotección Interno¹⁵ en senso estrito) non dispoña outra cosa, establécese que:

- A función de Director/a do Plan de Emerxencia, recae na figura do Decano/a ou Director/a, de cada centro.
- Determínanse unha serie de controis periódicos que demostran que as condicións existentes son as axeitadas para previr e mitigar as consecuencias adversas dunha emerxencia

¹⁵ Ao efecto dunha descrición menos complexa, e mais alá da especificidade da normativa que regula os plans de autoprotección interno, emprégase indistintamente os termos plan de emerxencia, e plan de autoprotección interno.

- Por último, establécese a necesidade de realizar probas periódicas, a fin de comprobar a eficacia dos protocolos de actuación ante emerxencia definidos.

Toda esta sistemática, desenvólvese a través do procedemento:

- *PPRL-13 "Preparación e resposta ante emerxencias"*.

14. Verificación.

14.1. Medición e supervisión do desempeño.

A fin de saber se o SXPRL se ten definido e desenvolto correctamente, e está operando eficazmente, a empresa verifica a conformidade da súa actuación co mesmo, e coa política, os obxectivos, e as metas establecidas. Entendendo por verificar a acción destinada a confirmar que as operacións, actividades e prácticas establecidas cumpren cos requisitos do SXPRL.

Considéranse incluídas aquí, ademais, as actividades encamiñadas a asegurar o cumprimento co estándar OHSAS 18001, como son as auditorías internas, e a revisión por parte dos Órganos de Goberno da Universidade de Vigo.

O plan xeral de auditorías internas identifica as auditorías internas programadas durante o ano. Os Órganos de Goberno da Universidade de Vigo ao aprobar do devandito plan, asignarán asemade os recursos necesarios para o seu cumprimento.

A Universidade de Vigo definiu tanto medias activas, coma reactivas que permiten demostrar o cumprimento da sistemática de traballo en materia de PRL establecida.

Entre as primeiras, destacamos:

- A Planificación Preventiva, e o seguimento da mesma.
- O Comité de Seguridade e Saúde, órgano de participación e consulta, sobre o seguimento da actuación preventiva na empresa.
- A elaboración e revisión dos programas de obxectivos.
- As inspeccións derivadas do control operacional.
- As inspeccións e revisións preceptivas.
- A revisión de cumprimento dos requisitos legais e outros requisitos.
- A propia documentación do SXPRL.

Tamén indícase que todos os equipos de medición que empregados para levar a cabo a PRL na Universidade de Vigo (cabe voltar a suliñar que as especialidades de hixiene industrial e da vixilancia da saúde atópanse concertadas co Servizo de Prevención de FREMAP), encontraranse perfectamente calibrados, e todos os informes correspondentes así o deben de testemuñar, dispoñéndose dunha trazabilidade que permita extraer os rexistros cos resultados de calibración e mantemento de cada equipo, tal como se recolle especificamente no procedemento "PPRL-04: Identificación de perigos, e avaliación de riscos".

O segundo tipo de medidas expóñense nos apartados seguintes, referidos á investigación de incidentes, e tratamento das non conformidades, accións correctivas, e accións preventivas.

14.2. Investigación de incidentes.

A Universidade de Vigo definiu un procedemento para a investigación de incidentes¹⁶, onde se establece a metodoloxía para levala a cabo, e que inclúe o alcance da mesma, e a maneira en que se comunican, tanto internamente, en especial ao Servizo de Prevención de Riscos Laborais; ao Comité de Seguridade e Saúde, e aos Responsables de PRL dos centros (definidos no punto 4.1. do presente Plan de PRL); coma externamente, en especial á autoridade laboral competente (comunicación que afecta só aos accidentes laborais en termos estritos).

O motivo, e finalidade da investigación é coñecer as causas básicas desencadeantes do incidente, e non só as inmediatas, para poder plantexar as accións correctoras necesarias que eviten a súa repetición.

Asemade, esta análise permitirá identificar aquel risco orixinario que non se rexistrase previamente, de maneira que se desencadee unha acción preventiva fronte a riscos similares.

Todos os incidentes son investigados, e rexistrados.

A sistemática que define a forma en que se levan a cabo todos estes aspectos recóllese no procedemento:

¹⁶ Coa denominación de incidentes englobase tanto aos accidentes, coma aos accidentes en branco ou cuasiaccidentes, que en terminoloxía preventiva tamén denomínanse incidentes.

- PPRL-07 "Investigación de incidentes".

14.3. Non conformidades, accións correctivas, e preventivas.

A Universidade de Vigo comprométese na medida das súas posibilidades a identificar, analizar e investigar todo tipo de problemas, ou desviacións da sistemática definida, e que non desembocasen nun incidente explícito, traballando nos aspectos de formación e sensibilización para que todas as persoas afectadas colaboren nesta tarefa.

O SXPRL ten como obxectivo primordial a prevención, é dicir, o coñecemento dos riscos antes da súa posible materialización, e a corrección na súa orixe, de maneira que desaparezan e/ou se minimicen e controlen.

Porén, é preciso que todas as actuacións, en caso de detección de problemas ou "non conformidades", estean coordinadas e xestionadas para lograr un tratamento eficaz das situacións incorrectas detectadas.

O procedemento que define a sistemática establecida é o seguinte:

- PPRL-07 "Non conformidades, accións correctivas, e accións preventivas".

14.4. Control dos rexistros.

O funcionamento do SXPRL ha de poder verificarse mediante os rexistros xerados. Os rexistros do sistema orixínanse como resultado da realización das diferentes actividades, consignando todos os datos aplicables de forma clara, e lexible, polos, e/ou polas responsables de cubrilos.

Os rexistros identifican claramente a actividade referida, e /ou responsables da súa realización, e cando procede, da súa aprobación. Nos distintos procedementos do SXPRL identifícanse de forma clara os rexistros xerados, así como os responsables da súa creación, e conservación.

Os rexistros poden conservarse en medios electrónicos, e/ou medios documentais. En ambos casos, adóptanse os mecanismos adecuados para evitar a súa perda ou deterioro,

así como para asegurar a súa doada recuperación en caso de necesitarse a súa consulta.

Os rexistros consérvanse como mínimo 5 anos desde a súa data de creación, ou a última modificación efectuada, agás que de forma expresa se contemple un período menor de conservación, ou ben que legalmente se estableza un período de maior conservación.

A sistemática xeral de control dos rexistros do sistema, descríbese no procedemento:

- *PPRL-02 "Control dos rexistros"*.

14.5. Auditorías internas.

Unha das actividades de avaliación do SXPRL é a realización de auditorías internas con obxecto de:

- Determinar se o sistema é conforme cos requisitos do estándar OHSAS 18001, e se implantouse, se mantén de maneira axeitada, é efectivo, e está en conformidade coa política e obxectivos de PRL da Universidade de Vigo .Revisar os resultados de auditorías de PRL previas.
- Proporcionar aos Órganos de Goberno da Universidade de Vigo información sobre o resultado da mesma, e en xeral da situación da prevención de riscos laborais na Universidade de Vigo.

Cada ano preparárase un plan xeral de auditorías internas que permite cubrir (mediante unha mostra significativa) o estado de todos os centros, e de todas as actividades e áreas, e é aprobado polos Órganos de Goberno. O plan xeral de auditorías internas elabórase tomando como base os resultados da Avaliación de Riscos, e os resultados de auditorías previas. No seu proceso de elaboración participa o Comité de Seguridade e Saúde.

Os/as auditores internos deben emitir o correspondente informe de auditoría, unha vez realizada a mesma, rexistrando os achados detectados.

As accións correctivas son tratadas segundo o procedemento PPRL-15 "Non conformidades, accións correctivas, e accións preventivas".

A UNIVERSIDADE DE VIGO garante que o persoal auditor cumpre coa cualificación requirida, así como a independencia necesaria para asegurar a obxectividade e imparcialidade da auditoría.

O proceso de auditoría interna levase a cabo segundo o procedemento:

- *PPRL-16 "Auditoría interna"*

15. *Revisión do Sistema*

Co propósito de asegurar a idoneidade, adecuación e eficacia continua do SXPRL, este será sometido a revisións periódicas por parte dos Órganos de Goberno da Universidade de Vigo.

A periodicidade coa que se efectúa a revisión do Sistema será como mínimo anual.

Nela participan como mínimo:

- O Reitor /a.
- A representación da alta dirección (definida no punto 4 do presente Plan de PRL).
- O persoal responsable do Servizo de Prevención de Riscos Laborais.
- O Presidente/a, e o Secretario/a do Comité de Seguridade e Saúde, así como as ou os suplentes designados de dos devanditos cargos.
- Outro persoal que se considere oportuno (p.e. Vicerreitores/as, Decanos/as, Directores/as, Delegados/as de prevención, outro persoal, etc.).

Os elementos de entrada serán como mínimo:

- Os resultados de auditorías internas, avaliacións de cumprimento cos requisitos legais aplicables, e outros requisitos asumidos pola Universidade de Vigo.
- Os resultados da participación e consulta.
- As comunicacións que se estimen pertinentes de partes externas, incluíndo as queixas, e entre as que atoparanse en todo caso, as efectuadas polas autoridades laborais.
- Os resultados dos indicadores sobre o desempeño da seguridade e saúde, que incluírán en todo caso, as memorias anuais preceptivas.
- O grao de cumprimento dos obxectivos.
- O estado, e resultados da investigación de incidentes.
- O estado, e resultado das accións correctivas e preventivas.
- O estado das accións derivadas de reunións previas por parte da dirección.

- Os cambios con significación en materia de seguridade e saúde no traballo.
- As recomendacións de mellora.

As conclusións da mencionada revisión, estarán en coherencia coa definición da política e os obxectivos de PRL, que serán igualmente revisados para garantir a súa actualización e vixencia.

A revisión polos Órganos de Goberno documéntase, e rexístrase nun informe, e as súas conclusións estarán dispoñibles para a súa comunicación, e consulta nos niveis e funcións pertinentes dentro da UNIVERSIDADE DE VIGO.

A sistemática sobre cómo se leva a cabo a revisión polos Órganos de Goberno establécese no procedemento:

- *PPRL-17 "Revisión do Sistema".*

16. Correspondencia co estándar OSHAS 18001:2007.

Nº Capítulo	Título	Correspondencia con OHSAS 18001:2007
1	CONTIDO XERAL	-
1.1	Introdución	-
1.2	Identificación da UNIVERSIDADE DE VIGO	-
1.3	Organización da actividade en relación á PRL	-
2	ALCANCE	1
3	POLÍTICA DE PRL, OBXECTIVOS E METAS	4.2 / 4.3.3.
3.1.	Política de PRL	4.2
3.2.	Obxectivos e metas	4.3.3.
3.2.	Asignación de recursos humanos, técnicos, materiais, e económicos	4.3.3.
4	ORGANIZACIÓN DA PRL	4.4.1.
4.1.	Funcións, responsabilidade e autoridade	4.4.1.
5	PLANIFICACIÓN DA PRL	4.3
5.1.	Avaliación de riscos	4.3.1.
5.2.	Planificación da actuación preventiva	4.3.1.
5.3.	Requisitos legais, e outros requisitos	4.3.2./4.5.2.
6	COMPETENCIA, FORMACIÓN E TOMA DE CONCIENCIA	4.4.2.
7	COMUNICACIÓN, PARTICIPACIÓN E CONSULTA	4.4.3.

Nº Capítulo	Título	Correspondencia con OHSAS 18001:2007
8	DOCUMENTACIÓN, E CONTROL DOS DOCUMENTOS	4.4.4. / 4.4.5.
8.1.	Documentación	4.4.4.
8.2.	Control dos documentos	4.4.5.
9	CONTROL OPERACIONAL	4.4.6.
9.1.	Control de normas de seguridade	4.4.6.
9.2.	Control de equipos e instalacións	4.4.6.
9.3.	Control da sinalización	4.4.6.
9.4.	Controis de seguridade	4.4.6.
9.5.	Control dos equipos de traballo.	4.4.6.
9.6.	Control das compras	4.4.6.
9.7.	Control de EPI,s	4.4.6.
9.8.	Control de traballos con produtos químicos	4.4.6.
9.9.	Control de traballos con contratadas e subcontratadas	4.4.6.
9.10.	Control de traballos de especial risco.	4.4.6.
10	VIXILANCIA DA SAÚDE	4.4.6. / 4.5.2
11	PROTECCIÓN DE TRABALLADORES ESPECIALMENTE SENSIBLES A DETERMINADOS RISCOS, PROTECCIÓN DA MATERNIDADE.	4.4.6. / 4.5.2
12	PROTECCIÓN ANTE CONFLICTOS INTERPERSONAIS E ACOSO LABORAL	4.4.6. / 4.5.2
13	PREPARACIÓN E RESPOSTA ANTE EMERXENCIAS	4.4.7.

Nº Capítulo	Título	Correspondencia con OHSAS 18001:2007
14	VERIFICACIÓN	4.5
14.1.	Medición e seguimento do desempeño	4.5.1
14.2.	Investigación de incidentes	4.5.3.
14.3.	Non conformidades, accións correctivas e preventivas	4.5.3
14.4.	Control dos rexistros	4.5.4
14.5.	Auditorías internas	4.5.5
15	REVISIÓN DO SISTEMA	4.6
16	CORRESPONDENCIA CO ESTÁNDAR OHSAS 18001:07	-
17	ANEXOS	-

17. Anexos

A continuación relaciónanse os anexos referenciados no presente Plan de PRL

Anexo I: Organigrama do SXPRL.

Anexo II: Lista de Procedementos do SXPRL.

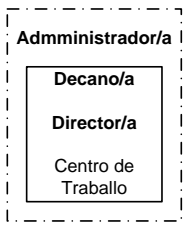
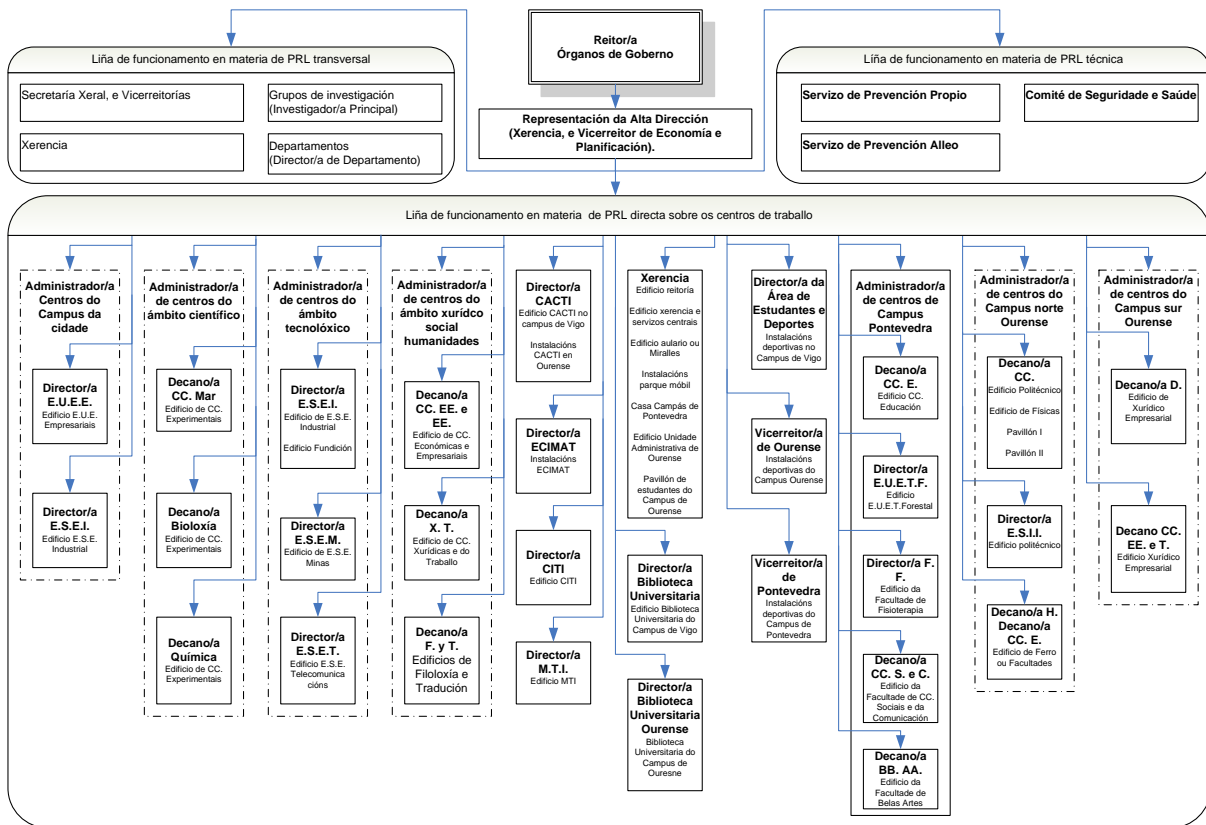
Anexo III: Control de cambios do Plan de PRL.

Anexo IV: Lista de distribución controlada do Plan de PRL.

Anexo V: Obxectivos do SXPRL.

Anexo VI: Fontes do SXPRL.

17.1. Anexo I: organigrama do SXPRL



Casos nos que aplica a Corresponsabilidade na liña de funcionamento en materia de PRL directa sobre os centros de traballo.

17.2. Anexo II: lista de procedementos do SXPRL

PPRL-01	Documentación, e control dos documentos
PPRL-02	Control dos rexistros
PPRL-03	Identificación, e cumprimento de requisitos legais, e outros requisitos.
PPRL-04	Identificación de perigos, e avaliación de riscos
PPRL-05	Planificación da actividade preventiva
PPRL-06	Comunicación, participación e consulta
PPRL-07	Investigación de Incidentes
PPRL-08	Coordinación de actividades empresariais
PPRL-09	Condicións laborais dos centros de traballo
PPRL-10	Condicións laborais dos traballos
PPRL-11	Vixilancia da saúde
PPRL-12	Competencia, formación e toma de conciencia
PPRL-13	Preparación, e resposta ante emerxencias
PPRL-14	Traballos especiais
PPRL-15	Non conformidades, accións correctivas, e preventivas
PPRL-16	Auditorías internas
PPRL-17	Revisión do Sistema
PPRL-18	Adaptación ou cambios de posto de traballo por razóns de protección da saúde, e de protección da maternidade
PPRL-19	Actuación ante conflitos interpersoais, e de acoso no traballo
PPRL-20	Equipos de Protección Individual

17.5. Anexo V: obxectivos do SXPRL

Obxectivo

Período

17.6. Anexo VI: fontes do SXPRL

De conformidade co marco legal vixente en materia de Prevención de Riscos Laborais, e en particular coa Lei de Prevención de Riscos Laborais (Lei 31/1995, e as súas posteriores modificacións), e co Real Decreto polo que se aproba o Regulamento dos Servizos de Prevención (RD 39/1997, e as súas posteriores modificacións), elabórase o presente Plan de Prevención de Riscos Laborais, e o Sistema de Xestión de Prevención de Riscos Laborais, como consecuencia e desenvolvemento do mesmo.

Para a definición do seu contido efectuouse un traballo específico previo de diagnóstico inicial da situación xeral da Prevención de Riscos Laborais na Universidade de Vigo, con un resultado que se plasma nun informe de diagnóstico inicial.

O Presente Plan de PRL elaborouse segundo os criterios técnicos do Servizo de Prevención de Riscos Laborais da Universidade de Vigo, contando coa involucración e participación do persoal da mesma, e presidido polo deber de integración da Prevención de Riscos Laborais no sistema xeral de xestión da Universidade de Vigo. Porén, deseñouse unha estratexia de traballo que conlevou a realización dunha serie de visitas aos distintos centros de traballo nos tres Campus que integran a Universidade de Vigo, e reunións con diverso persoal da Universidade de Vigo, cun alcance que engloba a toda a diversidade da estrutura e organización da mesma. Indicándose, de forma só enunciativa, a participación, entre outros de: a Xerencia (incluíndo distintas Vicexerencias), distintos Vicerreitorados (con mención expresa ao Vicerreitorado de Planificación), Decanos/as, Directores/as, Subdirectores/as, Administradores de campus/centro, Responsables de Áreas, e Oficinas, Delegados/as de Prevención, persoal PDI, persoal PAS, etc.

O Plan de PRL é concibido coma ferramenta clave, e motora para un desenvolvemento eficaz da xestión da Prevención de Riscos Laborais seo da Universidade de Vigo.