

Edición 1ª

Data de aplicación: 21/12/2011

A. Obxecto

Definir a sistemática de traballo pola que se leva a cabo a identificación de perigos, e a avaliación de riscos laborais na Universidade de Vigo.

B. Alcance

A identificación de perigos, e a avaliación de riscos laborais en todos os centros, instalacións, e postos de traballo da Universidade de Vigo.

C. Histórico de revisións

Edición primeira.

D. Documentación de referencia

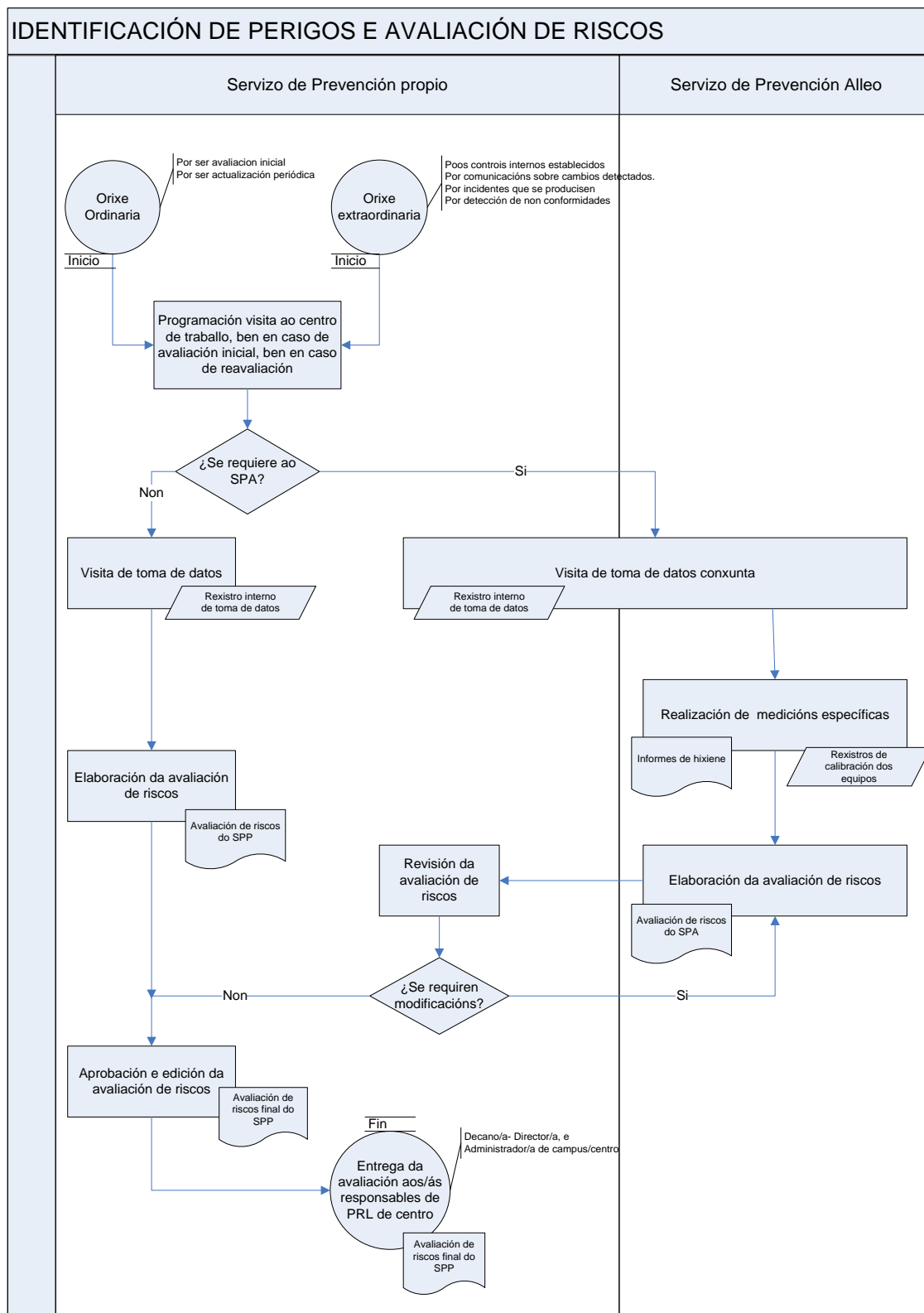
Estándar OHSAS 18001.

	Nome	Data	Selo Sinatura	e
<i>Elaborado por</i> Servizo de Prevención de Riscos Laborais (SPRL)	Mª. José Montero Vilariño. Mª. del Carmen Álvarez González.	05/04/2010		
<i>Revisado por</i> Comité de Seguridade e Saúde (CSS)	José Manuel García Vázquez.	21/09/2011		
<i>Aprobado por</i> Xerencia	Manuel Fernández Jauregui.	21/12/2011		

Edición 1ª

Data de aplicación: 21/12/2011

E. Contido



Edición 1ª

Data de aplicación: 21/12/2011

F. Comentarios do gráfico

1- A metodoloxía empregada polo Servizo de Prevención Propio para a elaboración da avaliación de riscos laborais, toma como base a utilizada polo Servizo de Prevención Alleo.

2- A metodoloxía empregada na avaliación de riscos ten en conta:

- As actividades rutinarias e non rutinarias.
- As actividades de todas as persoas que poden acceder e permanecer nas instalacións da Universidade de Vigo.
- O comportamento humano, as capacidades, e outros factores humanos.
- Os perigos identificados orixinados fora do lugar de traballo, con capacidade repercutir negativamente na seguridade e saúde das persoas baixo o control da Universidade de Vigo.
- Os perigos orixinados nas inmediacións do lugar de traballo por actividades relacionadas co traballo baixo o control da Universidade de Vigo.
- A infraestrutura, o equipamento e os materiais no lugar de traballo, con independencia da súa orixe.
- As modificacións no SXPRL.
- O marco legal vixente, e outros requisitos asumidos pola Universidade de Vigo en materia de PRL.
- O deseño e organización da actividade da Universidade de Vigo.
- Garántese a participación do persoal na avaliación de riscos, tanto a través dos seus representantes, coma de forma directa sempre que sexa posible.

3- O Servizo de Prevención Propio coordinará cos Responsables de PRL dos centros de traballo a visita de toma de datos, ao obxecto de que propicien a colaboración de todo o persoal do centro, e de que podan estar presentes de forma directa, ou delegada, nos casos que se estimen oportunos.

4- Para a realización de visita de toma de datos conxunta co Servizo de Prevención Alleo, o Servizo de Prevención Propio poderá delegar noutra persoa (en coordinación co Responsable PRL de cada centro de traballo), a función de acompañamento dos técnicos do Servizo de Prevención Alleo.

5- Os delegados e/ou delegadas de prevención poderán acompañar aos técnicos/as de prevención de riscos laborais nas súas visitas aos centros de traballo vinculadas coa avaliación de carácter preventivo do medio ambiente de traballo. E tanto na avaliación de riscos, coma nos posibles informes de prevención derivados das devanditas visitas reflectirase a súa asistencia, ou en caso de non terse producido, indicarse que o exercicio de dito dereito púxose, por parte da empresa, a disposición dos delegados e/ou delegadas de prevención.

6- O Comité de Seguridade e Saúde, órgano de participación e consulta, e coa función de levar a cabo o seguimento das actuacións da Universidade de Vigo, en materia de prevención de riscos laborais, poderá dispoñer, e valorar a avaliación de riscos de todos os centros, en calquera momento.

Edición 1ª

Data de aplicación: 21/12/2011

7- A avaliación de riscos actualizaranse polo menos, cada cinco anos, e sempre que sexa necesario ante os casos en que se produzan:

- Cambios nas substancias ou preparados químicos.
- Cambios en instalacións.
- Cambios nos postos de traballo.
- Cambios na maquinaria ou equipos de traballo.
- Cando se detecten danos ou anomalías na saúde dos traballadores/as.
- Cando haxa traballadores/as especialmente sensibles.
- Cando se aprecie, a través dos controles periódicos ou outros, que as actividades de prevención poden ser inadecuadas ou insuficientes.

8- A toma de datos poderá rexistrarse no formato que o técnico/a de prevención competente considere mais apropiado (rexistros en soportes escritos, gravacións, rexistros fotográficos, audiovisuais, ou outros que poderen existir), non determinándose un deseño de formato, e esixindo só que ditos rexistros sexan lexibles (en función da súa natureza), identificables, e trazables.

9- Os rexistros de toma de datos non son un requisito obrigado do SXPRL, se non que se contemplan, por mor da súa frecuencia, como un posible apoio para a elaboración das avaliacións de riscos. Neste sentido, a avaliación de riscos é un documento constitutivo en si mesmo, e insubstituíble; e o interese, e a utilidade dos rexistros de toma de datos é sempre con carácter só de potencial interpretación ou matización da devandita avaliación, en tanto en canto, pode aclarar aspectos de cómo foia súa xestión.

10- Disporase da referencia dos equipos de medición empregados, tal que poda establecerse a súa trazabilidade, e poda dispoñerse dos informes e resultados de calibración pertinentes.

11- De toda medición hixiénica realizada, ou análise específico sobre algunha cuestión (seguridade, ou ergonomía e psicosocioloxía aplicada), derivase o correspondente informe de hixiene, ou o correspondente informe específico respectivamente, formando parte da propia avaliación de riscos (tanto sexa da avaliación inicial ou existente, coma da avaliación actualizada).

12- O procedemento con respecto á avaliación de riscos por posibles obras, tarefas de mantemento externo, ou outras actuacións similares ou análogas, ao ser realizadas por empresas externas, virá determinado polo disposto no procedemento PPRL 08 "Coordinación de actividades empresariais".

G. Rexistros

Identificación	Arquivo	Responsable	Recuperación	Tempo
Avaliación de riscos	Oficina SPRL / Centro de traballo	SPRL / Responsables de PRL dos Centros	Por Centro	5 anos

Edición 1ª

Data de aplicación: 21/12/2011

H. Indicadores

Indicador: Nivel de actualización das avaliacións de risco

<i>Definición (ratio)</i>	<i>Unidade de medición</i>	<i>Valor de referencia</i>	<i>Responsable do seu seguimento</i>	<i>Periodicidade</i>
<p>(Avaliacións con máis de cinco anos / Total de avaliacións) x 100</p> <p>(A carencia de avaliación de riscos dun centro da empresa nos seus primeiros seis meses determinase como intolerable)</p> <p>(Un período superior a doce meses sen proceder á actualización da avaliación de riscos determínase como intolerable)</p>	Puntos porcentuais	< 30%	CSS	Semestral