

Edición 1ª

Data de aplicación: 21/12/2011

---

### A. Obxecto

Definir a sistemática da Universidade de Vigo, que garanta a competencia do persoal vinculado coa PRL, en base á educación, a formación, as habilidades, e a experiencia apropiada. Avaliar a eficacia da formación, e das accións tomadas, e poder asegurar a concienciación, a pertinencia, e a importancia das actividades, e comportamentos do persoal en todas as situacións, así como que as súas accións e comportamentos, contribúen ao logro dos obxectivos de PRL, e os beneficios para a PRL dun mellor desempeño individual.

---

### B. Alcance

A formación preceptiva en materia de PRL, que afecta a todo o persoal da Universidade de Vigo.

- A proposta formativa elaborada pola Vicerreitoría de Formación e Innovación Educativa, destinada ao persoal docente e de investigación.
- A proposta formativa da Vicerreitoría de Investigación, destinada ao persoal adicado á investigación de maneira exclusiva.
- A proposta formativa da Xerencia, orientada ao persoal de administración e servizos.
- A proposta formativa específica elaborada polo Servizo de Prevención Alleo, destinada a todo o persoal de forma global.

	Nome	Data	Selo Sinatura	e
<i>Elaborado por</i> Servizo de Prevención de Riscos Laborais (SPRL)	Mª. José Montero Vilariño. Mª. del Carmen Álvarez González.	05/04/2010		
<i>Revisado por</i> Comité de Seguridade e Saúde (CSS)	José Manuel García Vázquez.	21/09/2011		
<i>Aprobado por</i> Xerencia	Manuel Fernández Jauregui.	21/12/2011		

*Edición 1ª*

*Data de aplicación: 21/12/2011*

---

*C. Histórico de revisións*

Edición primeira.

---

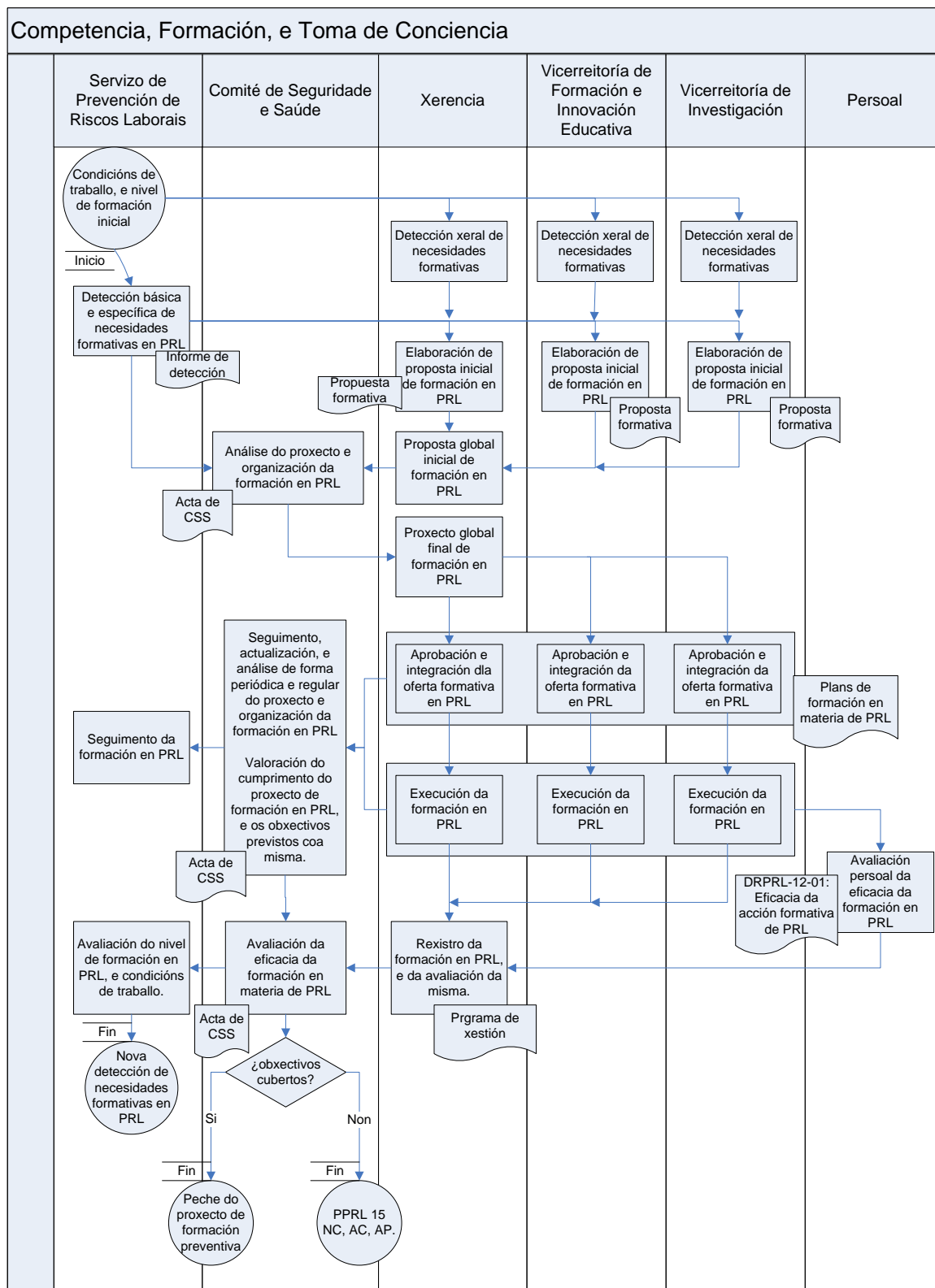
*D. Documentación de referencia*

Estándar OHSAS 18001.

Edición 1ª

Data de aplicación: 21/12/2011

E. Contido



Edición 1ª

Data de aplicación: 21/12/2011

---

## F. Comentarios do gráfico

1- Todos os postos de traballo da Universidade de Vigo, dispoñen duns requisitos, preceptivamente establecidos, e rexistrados.

Ademais, a avaliación de riscos de cada centro de traballo, integra unha avaliación por posto de traballo, onde, para aqueles postos que pola súa natureza se estime necesario, establécense de forma específica as condicións especiais en materia de PRL, vinculados coa competencia, e formación que esixe dito desempeño profesional.

2- Defínese como formación preceptiva en materia de PRL, da Universidade de Vigo, a descrita no alcance deste procedemento, aínda que o resto de organismos da Universidade de Vigo (outras Vicerreitorías, Áreas, Oficinas, Centros de investigación, Facultades, Escolas, etc.), en virtude da súa autonomía, e descentralización, estean capacitados para programar e organizar accións formativas en xeral, que poden conter accións formativas vinculadas coa PRL.

3- A detección inicial, e elaboración de propostas formativas en materia de PRL, efectuarase coa antelación adecuada para que poda ordenada, e integrada de cara a súa presentación, debate, e resolución por parte do Comité de Seguridade e Saúde, e a súa definitiva aprobación e integración por parte dos organismos institucionais indicados. Esta aprobación definitiva inicial debe estar dispoñible antes do mes de xaneiro de cada ano. Ao longo do ano poderá levarse a cabo unha detección continua de necesidades, a partir da que poderá deseñarse e incorporarse novas accións formativas aos plans iniciais de formación aprobados, previa consulta co Comité de Seguridade e Saúde.

4- Para a avaliación da formación, lanzarase un cuestionario de avaliación por cada acción formativa a súa finalización, na que valorarase o grao da aplicación, e utilidade da formación no posto de traballo por parte do persoal.

Ademais, no seo do Comité de Seguridade e Saúde, realizarase a avaliación da eficacia de ditas accións formativas.

5- O nivel de esixencia (por acción formativa) de cuestionarios respondidos establécese nun mínimo do 30 % sobre o total dos cuestionarios emitidos. Establecese como aceptable, que a media da valoración por cada acción formativa, alcance o 3, nunha escala de 1 a 5. Aquelas accións formativas que non alcancen dita valoración xerarán a apertura dunha acción para a súa análise, e solución cando sexa procedente.

6- A oferta formativa do Servizo de Prevención Alleo, é xestionada de forma directa polo Servizo de Prevención Propio, coordinando tanto a súa presentación ao Comité de Seguridade e Saúde, como a súa posterior realización.

Edición 1ª

Data de aplicación: 21/12/2011

### G. Rexistros

<i>Identificación</i>	<i>Arquivo</i>	<i>Responsable</i>	<i>Recuperación</i>	<i>Tempo</i>
Detección de necesidades do SPRL	Oficina SPRL Rexistro xeral	SPRL	Por data	5 anos
Acta del CSS	Secretaría CSS Soporte papel / soporte informático	Secretario CSS	Por data	5 anos
Rexistro formación	Oficina de Xerencia Soporte informático	Xerencia	Por persoa / por acción formativa	5 anos
DRPRL-12-01 Eficacia da acción formativa de PRL	Oficina de Xerencia Soporte papel	Xerencia	Por persoa / por acción formativa	5 anos

### H. Indicadores

*Indicador: Cumprimento das accións formativas*

<i>Definición (ratio)</i>	<i>Unidade de medición</i>	<i>Valor de referencia</i>	<i>Responsable do seu seguimento</i>	<i>Periodicidade</i>
(Accións formativas iniciais realizadas / nº total de accións formativas iniciais programadas) x 100	Puntos porcentuais	> 80%	CSS	Trimestral